

Э.А. АЛИЕВА

# СОВРЕМЕННЫЙ РУССКИЙ ЯЗЫК

# ФОНЕТИКА



МИНИСТЕРСТВО ВЫСШЕГО И СРЕДНЕГО ОБРАЗОВАНИЯ  
РЕСПУБЛИКИ УЗБЕКИСТАН

НАЦИОНАЛЬНЫЙ УНИВЕРСИТЕТ УЗБЕКИСТАНА  
ИМЕНИ МИРЗО УЛУГБЕКА

Э.А. Алиева

# СОВРЕМЕННЫЙ РУССКИЙ ЯЗЫК ФОНЕТИКА

*Учебное пособие*

5120100 - Филология и обучение языкам  
(русский язык)

ТАШКЕНТ  
«NOSHIR»  
2019



УДК 811.161.1342(075.8) ББК 81,2Рус-1 А 50

**Алиева Э.А.**

А 50 Современный русский язык. Фонетика [Текст] учебное пособие для студентов филологических факультетов. Алиева Э.А. -Ташкент, «Noshir», 2019. 128 с.

**Рецензенты:**

д.ф.н., проф. НУУз **Шереметьева А.Г.**  
к.п.н., доц. УГУМЯ **Латай Е.А.**

**Ответственный редактор:**

к.ф.н., зав.кафедрой русской филологии НУУз  
**Щитка Н.Н.**

Учебное пособие рассмотрено и рекомендовано учебно-методическим советом факультета зарубежной филологии Национального университета Узбекистана имени Мирзо Улугбека (протокол № 2 от 14 сентября 2017 г. и протокол № 3 от 25.10.2017 г.),

Данное пособие написано на основе учебно-методического комплекса «Современный русский язык. Фонетика», составленного согласно учебному плану и учебной программе по направлению 5120100 - Филология и обучение языкам (русский язык) и утвержденного приказом № 137 Министерства высшего и среднего специального образования Республики Узбекистан от 6 апреля 2017 г.

В пособии представлен теоретический и практический материал, способствующий формированию у студентов общетеоретических представлений об особенностях фонетической системы современного русского литературного языка, знакомству студентов со специфическими особенностями фонетических единиц русского языка и законами их функционирования, развитию навыков практического анализа речевого материала, а также решению методической задачи формирования лингвистического мышления студента.

Учебное пособие предназначено для студентов филологического факультета,

**ISMN 978-9943-5484-3-5**

© Э.А. Алиева, 2019

©«NOSHIR», 2019

## ПРЕДИСЛОВИЕ

Ученное пособие «Современный русский язык. Фонетика» раз-  
... .. **ши**» и соответствии с Квалификационными требованиями **по**  
н.ш|ми н ишо 5120100 — Филология и обучение языкам (русский нем  
| | ш **юной** учебной программой и учебным планом по курсу • ии|н  
**мнимый русский язык**» .

■ < "временный русский язык. Фонетика» является основным в ти  
и ним вистических дисциплин, изучаемых на филологических |> и \  
11.11-1 ах. Его содержание заключается в теоретическом описании . in  
Исмы и законов функционирования русского языка как язы- ► н рvt i  
кои) парода и средства межнационального общения между  
| I |НН1ПМП ( ' III .

I Ii и.ID курса является приобретение студентами серьезных тео-  
..... и I MIX знаний в области фонетики, фонологии, орфоэпии, гра-  
\*|мн и ,i тюке прочных умений и навыков фонетического анализа  
... .. **единиц.**

I \|н призван решить следующие задачи:

пт студен гам научные знания о новейших научных достижению!  
н обпасти (|юнетики и фонологии, об особенностях и законо-  
п .... I пix развития фонетической и фонологической систем совре-  
..... ми русского языка;

иырабогагь практические навыки фонетического анализа и I rain  
тримирования текстов;

**помочь овладеть** орфоэпическими нормами современного ли- м ра

Пособие содержит тексты лекций, вопросы по теоретическому материалу, задания и тренировочные<sup>е</sup> упражнения, тесты и список рекомендуемой литературы.

**В текстах лекций особая роль отводится научному истолкованию фонетических единиц, их классификации и характеристике системных отношений, а также рассматриваются различные точки зрения фонологических школ на фонологическую систему современного русского языка. Цель заданий и тренировочных упражнений — вовлечь студентов в обсуждение теоретических проблем и выработать у них умение фонетического анализа единиц. С помощью предложенных тестов студенты могут самостоятельно проверить свои знания по пройденному материалу.**

При подготовке учебного пособия использовалась новейшая зарубежная литература, в частности учебные пособия. Ианиев Ж.В. Современный русский язык. Фонетика, графика, орфография, орфоэпия; учебное пособие. — М.; Флинта, 2012, Малышева Е.Ф., Рогалева О.С. Современный русский язык. Фонетика. Орфоэпия.: учебное пособие- Омск, 2012; Литневская Е. И. Русский язык: краткий теоретический курс - Copyright. 2016.

## § 1. ФОНЕТИКА - НАУКА О МАТЕРИАЛЬНОЙ СТОРОНЕ ЯЗЫКА

Современный русский литературный язык как предмет изучения - это высшая разновидность национального русского языка, обладающая нормированностью и системой стилей, представляющая собой системную и структурную организацию языковых уровней.

По отношению к русскому языку термин «современный» употребляется в двух значениях:

- 1) язык эпохи А.С. Пушкина до наших дней;
- 2) язык середины и второй половины XX века.

Курс современного русского литературного языка состоит из следующих разделов: фонетика, фонология, орфоэпия, графика, орфография, лексикология, словообразование, морфология, синтаксис, пунктуация, стилистика.

Термин «фонетика» происходит от греч. «*phone*» — «звук» или «*phonetikos*» - «звуковой» и буквально значит «наука о звуках (речи)». Фонетику иногда так и определяют: «Фонетика - это наука о звуках речи». Но такое определение надо признать неполным, недостаточным, т.к. фонетика изучает не только звуки речи, а также и все звуковые средства языка, например, слоги, фонетические слова, такты, фразы, паузы, интонации, поэтому общее определение должно быть широким.

**Фонетика — это наука о звуковой стороне языка.**

В зависимости от целей исследования различаются, с одной стороны - общая и частная фонетика, а с другой - фонетика описательная, историческая и сравнительная (сопоставительная).

Так, общая фонетика рассматривает общие вопросы, связанные со звуковой стороной языка: природу языковых явлений, общие условия образования звуков речи, закономерности сочетания и изменения звуков, членение речевого потока.

Частная фонетика изучает звуковую сторону конкретного языка (например, фонетика русского, французского и др. языков).

Общая и частная фонетики теснейшим образом связаны между собой и предполагают друг друга. Общая фонетика основывается на фактах многих языков. Частная рассматривает факты какого-либо языка на определенном этапе его развития (описательная фонетика). Чаще всего объектом описания служит современное состояние языка.

Изучением развития звуковых явлений на протяжении более или менее длительного периода времени занимается историческая фонетика.

Историческая фонетика исследует изменения в звуковой стороне языка и объясняет фонетические особенности современного состояния языка историческими причинами.

Для более глубокого объяснения фактов истории языка нередко бывает необходимо обратиться к материалу других, родственных языков. В этом случае фонетическое исследование становится уже сравнительным, т.к. сравниваются факты разных языков. Это сопоставительная фонетика.

Предметом нашего изучения является описательная фонетика современного русского литературного языка.

3. Орфоэпия (|?сч- *orthos* - правильный, *epos* - слово), изучающая нормы соВрi<sup>MC.ИНОгo</sup> русского литературного произношения.

4. Графика (гр<sup>^1</sup>- *Rrafo* ~ пишу), которая знакомит с составом русского алфавита- соотношением между буквами и звуками.

5. Орфография совокупность правил, определяющих написание слов. Она знак<sup>1МИТ</sup> с основными принципами русского написания - морфологич<sup>ч</sup> ким<sup>к</sup> фонетическим, традиционным, дифференцирующим<sup>1</sup>.

Любое речевое сообщение может быть охарактеризовано в двух планах: в плане вь1ражения и в плане содержания. Фонетика изучает тот план вырази<sup>1ИЯ</sup>, который облекается в звуковую материальную оболочку.

Основными ед<sup>1</sup>ницами звуковой материальной оболочки языка являются линейн<sup>ь</sup>\* или сегментные (от лат. *segmentum* - отрезок), и нелинейные, или суперсегментные, единицы.

Сегментные единицы языка - это звуки, слоги, фонетические слова. Они называются так потому, что располагаются в речи один за дру<sup>р</sup>, м: нельзя сразу, одновременно произнести два звука. Суперсегм<sup>ч</sup>тн<sup>ь</sup>е единицы языка - это ударение, интонация\*<sup>2</sup>. Встречаема и иное определение и классификация этих единиц<sup>3</sup>.

Главное их отл<sup>1</sup>, ие от звуков в том, что они не существуют отдельно от матери<sup>^1</sup>, ных оболочек языковых единиц, они характеризуют эти матер<sup>ь</sup><sup>1</sup>, н<sup>ь</sup>с оболочки в целом, как бы

---

; FI! 1'русский язык: краткий теоретический курс - Copyright 2016 ^"ЗАМОТА.РУ» [portal@gramota.ni](mailto:portal@gramota.ni). — С. 4 '.

2Гг,глюа же к тп1'еменный русский язык. Фонетика, графика, орфография, орфоэпия: учебн<sup>Г</sup> »<>сбие. - М.:Флинга, 2012. - С. 67-68

<sup>3</sup> Малышева ЕГ, \*Пшлева ^-С Современный русский язык. Фонетика. Орфоэпия.: учебное |0°°б<sup>не</sup>- — Омск, 2012 —С. 59



ня пойдём в театр? (разные целевые назначения этих предложений передаются различной интонацией).

Звуки речи — это минимальные, далее неразложимые единицы звучащей речи, произносимые за одну артикуляцию. Они могут быть описаны в трёх аспектах:

1) с акустической стороны, когда звуки языка рассматриваются с точки зрения восприятия на слух, как физическое явление - колебание звуковых волн с их параметрами;

2) с артикуляционной стороны, где звуки характеризуются по тому, как они образуются с помощью произносительных органов;

3) с функционально-лингвистической стороны, где звук может быть охарактеризован по своему особому назначению в речи - выполнению смысловоразличительной функции.

Исследованием звуков речи в первых двух аспектах занимается фонетика, изучением звуков речи с функционально-лингвистической стороны — фонология.

Фонология (от греч. *phone* — звук и *logos* — учение) — раздел лингвистики, изучающий структуру звукового строя языка и функционирование звуков в языковой системе. Фонология, в частности, выделяет в структуре языка фонемы как единицы, способные выполнять дистинктивную (различительную), дели-митативную (разграничительную) и кульминативную функции. В отличие от фонологии, фонетика изучает физический аспект речи: артикуляцию, акустические свойства звуков, их восприятие слушающим (перцептивная фонетика).

Создателем современной фонологии считается работавший в том числе в России учёный польского происхождения Иван (Ян) Александрович Бодуэн де Куртенэ. Выдающийся вклад в развитие фонологии внесли также Николай Сергеевич Трубецкой, Роман Осипович Якобсон, Лев Владимирович Щерба, Ноам Хомский, Моррис Халле.

Фонетика и фонология тесно связаны между собой. Неправо-

И. рно было бы представить их как отдельные самостоятельные на- I, н это две стороны, две грани одной науки. Общая информация о |ншитике и фонологии показана в следующей таблице:

I аким образом, практическое значение фонетики велико. Без из- м. пня звуковой стороны речи немислимо исследование лексики и рамматики любого языка.

Фонетика обуславливает многие орфографические

<p><b>Фонетика</b> — это раздел и и.осознания, изучающий <b>нособы</b> образования зву-  ч&gt;11 речи и их акустиче- ■</p>		<p>Фонология — это раздел языко- j знания, изучающий звуки речи как средство различения звуковых оболочек слов и морфем.</p>
<p><b>Фонетические</b> единицы это отрезки звучания, <b>которые</b> выделяются и мпспроизводятся в потоке <b>речи</b>.</p>		<p>Фонологические единицы - это языковые средства, которые служат для различения значимых единиц (слов, их форм, словосочетаний и предложений).</p>
<p><b>Фраза</b></p>	<p style="writing-mode: vertical-rl; transform: rotate(180deg);">3 у й 1 суперсегментные</p>	<p>Фразовое ударение</p>
<p>( <b>интагма</b></p>		<p>Синтагматическое ударение</p>
<p>Фонетическое слово</p>		<p>Интонация</p>
<p>(<b>лог</b></p>		<p>Словесное ударение</p>
<p><b>Звук</b></p>		<p>Фонема</p>

### Вопросы

1. Дайте определение термину «современный русский язык».
2. Что изучает фонетика?
3. Что изучает общая фонетика?

5. Что изучает описательная фонетика?
6. Что изучает историческая фонетика?
7. Что изучает сопоставительная фонетика?
8. Какая фонетика является предметом нашего изучения?
9. Какие разделы выделяются в фонетике?
10. Назовите единицы, которые являются объектом изучения фонетики.
11. Назовите сегментные единицы языка, почему они так называются?
12. Назовите суперсегментные единицы языка.
13. Что такое звук речи?
14. В каких аспектах могут быть описаны звуки речи?
15. Исследованием звуков в каких аспектах занимается фонетика?
16. Исследованием звуков в каких аспектах занимается фонология?
17. Что изучает фонология?
18. Кто является создателем современной фонологии?
19. Каково значение фонетики?

#### Литература

1. Казакова О.П. Современный русский литературный язык (фонетика). -Т, 2012. -С. 4-11.

2. Ганиев Ж.В. Современный русский язык. Фонетика, графика, орфография, орфоэпия: учебное пособие. -

#### Задание

Внимательно прочитайте лекцию. Заполните таблицу:

<b>Фонетика это...</b>	
<b>Основные единицы звуковой материальной оболочки</b>	
<b>Сегментные единицы:</b>	<b>Суперсегментные единицы</b>

## Тесты

1. Как называется раздел науки о языке, в котором изучаются интонация, логика, интонация?

- А фонетика    В. графика    С. орфоэпия  
Д. лексикология

2. К какому понятию относится данное определение «Совокупность правил литературного произношения звуков и звукосочетаний»?

- А фонетика    В. графика    С. орфоэпия  
Д. лексикология

3. Как называется раздел науки о языке, в котором изучаются правила написания слов?

- А. фонетика    В. графика    С. орфоэпия  
Д. орфография

4. Какому термину соответствует данное определение?

«... рассматривает общие вопросы, связанные со звуковой стороной и истинную природу звуковых явлений, общие условия образования звуков речи, закономерности их сочетания и изменения, членение речевого потока».

- А. историческая фонетика    В. частная фонетика  
С. описательная фонетика    Д. общая фонетика

5. Какому термину соответствует данное определение?

«... изучает звуковую сторону конкретного языка».

- А. историческая фонетика    В. частная фонетика  
С. описательная фонетика    Д. общая фонетика

6. Назовите суперсегментные единицы языка.

- А. звуки и слоги    В. только ударение  
С. только интонация    Д. ударение и интонация

8. Что является объектом изучения фонологии?

- А. совокупность правил, определяющих написание слов**
- В. нормы современного русского литературного произношения**
- С. состав русского алфавита, соотношение между буквами и звуками**
- Д. функциональная сторона звуков речи, фонемы и их система**

9. Что является объектом изучения орфографии?

- А. сочетаемость звуков**
- В. функциональная сторона звуков речи, фонемы и их система**
- С. нормы современного русского литературного произношения**
- Д. совокупность правил, определяющих написание слов**

10. Что является объектом изучения графики?

- А. состав русского алфавита, соотношение между буквами и звуками**
- В. функциональная сторона звуков речи, фонемы и их система**
- С. нормы современного русского литературного произношения**
- Д. совокупность правил, определяющих написание слов**

11. Что является объектом изучения орфоэпии?

- А. состав русского алфавита, соотношение между буквами и звуками**
- В. функциональная сторона звуков речи, фонемы и их система**
- С. нормы современного русского литературного произношения**
- Д. совокупность правил, определяющих написание слов**

**II Кого считают создателем современной фонологии?**

**Л 11нан (Ян) Александрович Бодуэн де Куртенэ IV**

**II Николай Сергеевич Трубецкой « Роман Осипович Якобсон**

**I Лев Владимирович Щерба**

**IV Какому термину соответствует данное определение?**

**и изучает факты языка в сравнении с фактами других языков».**

**Л метрическая фонетика  
( описательная фонетика  
фонетика**

**В. частная фонетика  
Д. сопоставительная**

**К». Изучением развития звуковых явлений на протяжении 60- ... и не менее длительного периода времени занимается**

**Л историческая фонетика**

**В. частная фонетика**

## § 2. АКУСТИКО-АРТИКУЛЯЦИОННЫЙ АСПЕКТ ИЗУЧЕНИЯ ЗВУКОВ. РЕЧЕВОЙ АППАРАТ

**Фонетика** - раздел языкознания, в котором изучается звуковой строй языка, т.е. звуки речи, слоги, ударение, интонацию. Имею к ч три стороны звуков речи, и им соответствуют три раздела фонетики

- акустика речи - изучает физические признаки речи;
- антропофоника, или физиология речи, — изучает биологические признаки речи, т.е. работу, производимую человеком при произнесении (артикуляции) или восприятии звуков речи;

- фонология - изучает звуки речи как средство общения, т.е. функцию или роль звуков, используемых в языке.

Фонологию нередко выделяют как отдельную от фонетики дисциплину. В таких случаях два первых раздела фонетики (в широком смысле) — акустика речи и физиология речи объединяются в фонетику (в узком смысле) или акустико-артикуляционную фонетику (собственно фонетика), которая противопоставляется фонологии.

Звук речи — это минимальная звуковая единица, характеризующая определенными акустическими и артикуляционными признаками.

Акустические и артикуляционные свойства зависят от работы речевого аппарата. В первом случае внимание обращается на характер выдыхаемой воздушной струи, во втором случае - на место работы органов речи и способ их уклада.

Звуки речи — это колебания воздушной среды, вызванные органами речи. Звуки речи имеют акустические (физические) признаки. Ведущими акустическими признаками являются тон, шум, высота, сила, тембр, громкость, долгота.

Звуки делятся на тоны (музыкальные звуки) и шумы (немузыкальные звуки)

Цифры, ПМ «и ЮМ из гона, т.е. голоса при отсутствии преграды, жи и И шума (или шума и тона), т.е. с участием преграды. ФН речи рачаются по высоте, силе и длительности. вЦмм тука это число колебаний в секунду (герц). Она зави-, щ и |ни t и натянутости голосовых связок. Более высокие звуки m^lni in. и . короткую волну. Человек может воспринимать частоты от 16 до 20 000 герц. и при одно колебание в секунду. Звуки ниже этого диапазона (Шифр ms MI) и выше этого диапазона (ультразвуки) человек не воспринимает. И отличие от многих животных (кошки и собаки воспринимают и > 40 000 Гц и выше, а летучие мыши даже до 90 000 Гц).

.....ни, с частоты общения людей находятся в пределах обычно

ни иНН 1 ц. Голосовые связки производят звуки от 40 до 1700 Гц.

Ц, ни ■ иМ р, бас начинается обычно с 80 Гц, а сопрано определяется и И и ни I ц, Собственная частота колебаний барабанной перепонки —

..... . и 1Битому самые приятные для человека звуки - шум моря,

и , и имеют частоту около 1000 Гц.

Цанлзон колебаний звуков речи мужчины составляет 100-200 Г и и ппичие от женщин, говорящих с частотой в 150-300 Гц (по- . in и,к у у мужчин голосовые связки в среднем 23 мм, а у женщин—

Г к мм. а чем длиннее связки, тем ниже тон).

< ила звука (громкость) зависит от длины волны, т.е. от амплитуды колебаний (величины отклонения от первоначального положения) Амплитуду колебаний создают напор воздушной струи и по-

Ш рчность звучащего тела.



[и], будучи безударной и имея вообще меньшую мощность, звучит сильнее на несколько децибел, чем ударная [а]. Дело в том, что б\* и лее высокие звуки кажутся более громкими, а звук [и] выше, чем [а]. Таким образом, звуки одинаковой силы, но различной высоты во\*» принимаются как звуки различной громкости. Следует отметить!, что сила звука и громкость не равнозначны, поскольку громкость это восприятие интенсивности звука слуховым аппаратом человека, Ее единица измерения - фон, равный децибелу.

Длительность звука, т.е. время колебания измеряется в миллисекундах.

Звук имеет сложный состав. Он состоит из основного тона и обертонов (резонаторных тонов).

Основной тон - это тон, порожденный колебаниями всего физического тела.

Обертон - частичный тон, порожденный колебаниями частей ! (половины, четверти, восьмой и т.д.) этого тела. Обертон («верхний тон») всегда выше основного тона в кратное число раз, отсюда и его название. Напр., если основной тон - 30 Гц, то первый обертон будет составлять 60, второй - 90, третий - 120 Гц и т.д. Он вызывается резонансом, т.е. звучанием тела при восприятии звуковой волны, имеющей частоту одинаковую с частотой колебаний этого тела. Обертоны обычно слабы, но усиливаются резонаторами.

Интонация речи создается изменением частоты основного тона, а тембр - изменением частоты обертонов.

Тембр - это своеобразная окраска звука, создаваемая обертонами. Он зависит от соотношения основного тона и обертонов. Тембр позволяет отличать один звук от другого, различать звуки различных лиц, мужскую или женскую речь. Тембр у каждого человека строго индивидуален и уникален как отпечаток пальцев. Иногда этот факт используется в криминалистике.

Форманты - это обертоны, характерные резонаторами гортани и

-й», ini и час гот звука, получающая наибольшее усиление благодаря

|Д|Мни.о резонаторов. При помощи формант мы можем количе-

» мм нно отличать один звук от другого. Эту роль выполняют рече-

«), " форманты - самые важные в спектре гласного звука первые две

формам I и. наиболее близкие по частоте к основному тону. Причем

loin>са каждого человека характерны свои голосовые форманты.

11мм т огда выше первых двух формант.

Формантная характеристика согласных очень сложна и труд-

.....редел и ма, но гласные с достаточной надежностью могут ха-

'ии I ормзоваться при помощи двух первых формант, которые соот-

гп и туют приблизительно артикуляционным признакам (первая

фирмпнта- степени подъема языка, а вторая - степени продвинуто-

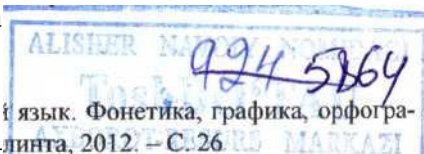
< |И языка).

11|учая звуки речи, необходимо обратиться к строению речевого

...арата, в котором происходит образование звуков. Описание зву-

'П" речи с точки зрения уча

<sup>1</sup> Ганиев Ж.В. Современный русски\* и язык. Фонетика, графика, орфография, орфоэпия: учебное пособие. - М.: АСТ, 2012. - С. 26



Все органы речи (артикуляции) делятся на активные и пассивные в зависимости от их роли в процессе образования звука.

Активные органы - это те органы, которые при образовании звука находятся в движении. Активными органами могут быть язык, который прикасается к различным частям неба и к зубам, губы, небная занавеска (мягкое небо и маленький язычок - увула), голосовые связки, задняя стенка глотки.

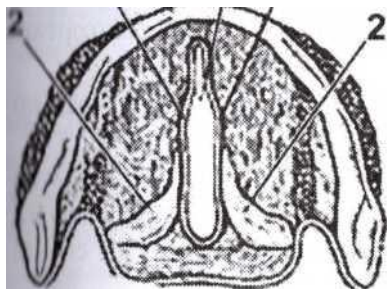
Пассивные органы - это органы, которые при образовании какого-либо звука остаются неподвижными. Пассивными органами являются зубы, альвеолы, твердое небо. Пассивные органы являются точками опоры для активных органов.

В речевом аппарате можно выделить три главные части в зависимости от их роли в звукообразовании:

- 1) дыхательные органы;
- 2) гортань;
- 3) надгортанные полости.

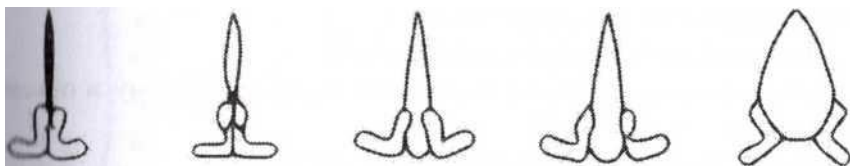
Дыхательные органы состоят из легких, бронхов, трахеи. Основания легких лежат на диафрагме (мышечной пластине), которая способствует работе легких. При вдохе легкие расширяются, впуская воздух, при выдохе они выпускают воздух через дыхательное горло. Говорение происходит при выдохе. Функция дыхательного аппарата в образовании звуков состоит в том, чтобы подавать воздух, необходимый для образования звуков.

Воздух при выдохе проходит через гортань. Гортань состоит из хрящей, соединенных мускулами и связками и представляет собой широкую трубку, состоящую из хрящей трех видов, соединенных друг с другом. Щитовидный хрящ,



1. Щитовидный хрящ
2. Черпаловидный хрящ
3. Край голосовых СВЯЗОК
4. Голосовая щель

Между черпаловидным и щитовидным хрящом находятся сличи ше складки, которые и называются голосовыми связками. Они | чодятся и расходятся при помощи черпаловидных хрящей, образуя имюсовую щель различной формы. При неречевом дыхании и при произнесении глухих звуков они раздвинуты и расслаблены.



При произнесении гласных, сонорных, звонких согласных они | начала напрягаются и сближаются, а затем раздвигаются и сдвигами сн, пропуская толчок воздуха. При этом они вибрируют.

При шепоте они сближены, но расслаблены, и воздух проходит через них с трудом. Голосовые связки при этом не колеблются.

**Человек говорит на выдохе, на вдохе только кричат ослы: «иа», Вдох используется также при зевании.**

**Люди с ампутированной гортанью тоже способны говорить так называемым пищеводным голосом, используя в качестве гортани мышечные складки в пищеводе.**

**Из гортани воздух попадает в надгортанные полости - это полости глотки, рта и носа.**

**Полость глотки находится над гортанью, за полостью рта, и является резонатором при образовании гласных. Благодаря тому, что глотка может сужаться, в ней образуются некоторые шумы согласных.**

**Полость рта - наиболее существенная для образования звуков полость, так как в ней расположены основные активные органы. Здесь образуются шумы и резонаторные тоны, важные для создания тембра. При этом большую роль играют размер и форма рта и носа.**

**Самый подвижный и гибкий орган речи - язык. Он состоит из Множества мышц, действующих в разных направлениях. Тело языка (в лингвистике) подразделяется на отдельные зоны: кончик языка, Передняя часть спинки языка, средняя часть спинки языка, задняя Часть спинки языка, корень языка.**

**Язык выполняет две речевые функции:**

**в зависимости от своего положения он меняет форму и объем резонатора;**

**создает преграды при произнесении согласных.**

**Губы и язычок также выполняют функцию создания преграды.**

**Мягкое небо в поднятом положении запирает вход в носовую Полость, при этом звуки не будут иметь носовой призвук. Если же мягкое небо опущено. то воздушная ствня**

I li НК К 11, носа отделена от полости рта небом. Небная занавеска- [it и жч)о с увулой при подъеме отделяет полость носа от полости г, 11|щ опускании мягкого неба воздух попадает не только в по- itti 11. [Н.], но и в полость носа, окрашивая носовым тембром звуки.

I ..... . носа является неизменяющимся по форме резонатором.

ШКК. движение и положение органов произношения необходимы! к Нl производства того или иного звука, называется артикуляци- |.ц Арткуляция состоит из 3 частей: из приступа (или экскурсии), ык ы органы «выходят на



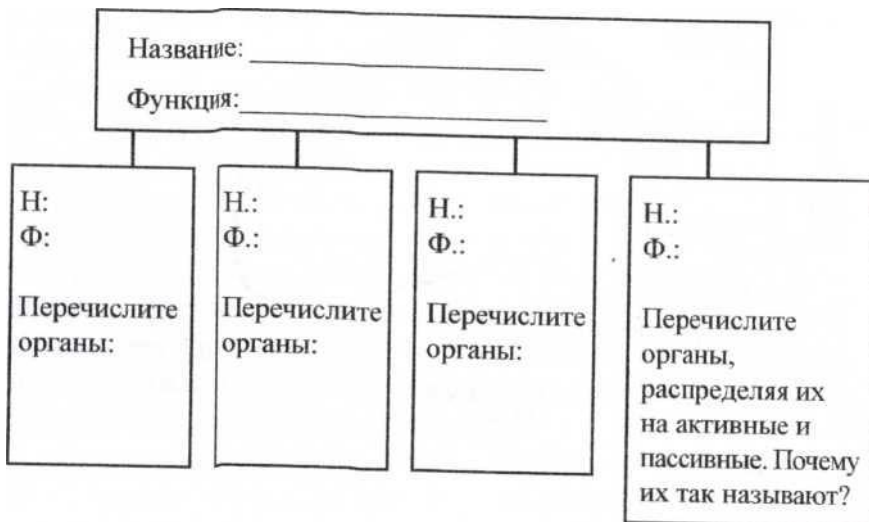
## Вопросы

1. Что изучает собственно фонетика?
2. Назовите акустические признаки звуков речи.
3. Что такое тон?
4. Что такое шум?
5. Что называют артикуляционным аспектом изучения звуков речи?
6. Из каких основных компонентов состоит речевой аппарат?
7. Что называется артикуляцией?
8. Из каких частей состоит артикуляция?

## Литература

1. Казакова О.П. Современный русский литературный язык (фонетика).-!., 2012.-С. 12-16.
2. ГаниевЖЗ. Современный русский язык. Фонетика, графика, орфография, орфоэпия: учебное пособие. - М.гФлинта, 2012. - С 27-28

## Речевой аппарат



По таблице ответьте на вопросы:

1. Какой орган управляет всей работой речевого аппарата человека? Какие органы относятся к дыхательному аппарату? Какую функцию выполняет дыхательный аппарат?

2. Какие органы находятся в гортани, как они участвуют в образовании

.....и звуков речи?

3. Как образуется шепот?

4. Что относится к надставной трубке (надгортанным полостям)?

5. Как образуются носовые звуки?

6. Какие органы относятся к органам произношения?

#### Тесты

1. Назовите активные органы речи.

А. зубы, альвеолы, твердое небо

Б. губы, голосовые связки, язык, задняя стенка глотки (альвеолы, язык, зубы)

В. язык, нижняя челюсть, зубы

2. Назовите пассивные органы

А. зубы, альвеолы, твердое небо

Б. губы, голосовые связки, язык, задняя стенка глотки (альвеолы, язык, зубы)

В. язык, нижняя челюсть, зубы

3. Вставьте вместо точек нужное слово: «...» позволяет отличать один звук от другого, различать звуки различных лиц, мужскую или женскую речь. «...» у каждого человека строго индивидуален и уникален и как отпечаток пальцев.

П тон

В тембр

С высота

Д громкость



5. Описание звуков речи с точки зрения участия работы тех или иных органов речи называют

**А. артикуляционным (физиологическим) аспектом изучения звуков речи**

**В. акустическим аспектом изучения звуков речи**

**С. физиологические признаки**

**Д. акустико-артикуляционные признаки**

6. О каком акустическом признаке идет речь: «это периодические (ритмичные) колебания голосовых связок»?

**А. тон В. высота С. шум Д. длительность**

7. О каком акустическом признаке идет речь: «это непериодические (неритмичные) колебания звучащего тела, например, губ»?

**А. тон В. высота С. шум Д. длительность**

8. В речевом аппарате можно выделить три главные части в зависимости от их роли в звукообразовании - это:

**А. дыхательные органы, гортань, надгортанные полости**

**В. легкие, бронхи, трахея**

**С. гортань, голосовые связки, полость глотки.**

**Д. диафрагма, дыхательное горло.**

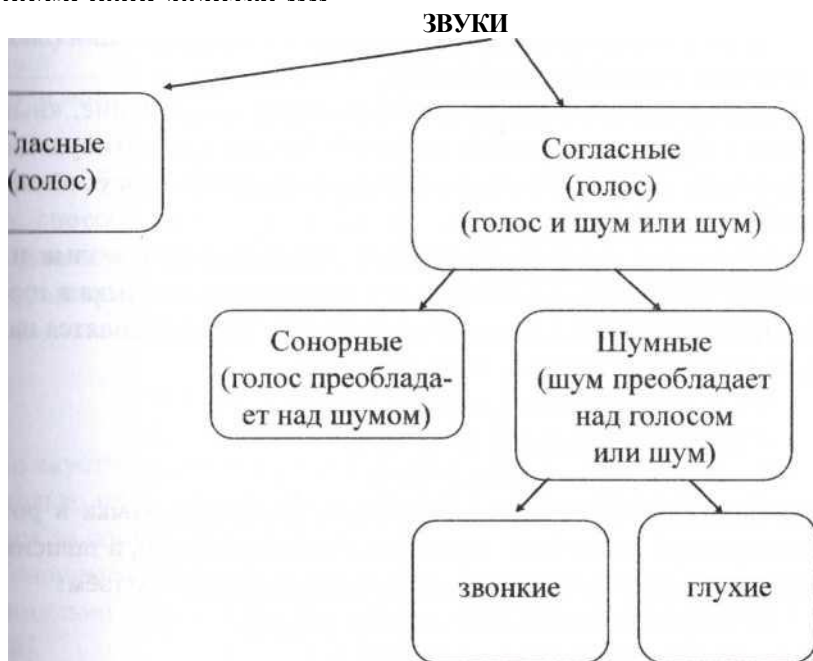
9. Найдите неверное суждение.

**А. Движение и положение органов произношения, необходимые для производства того или иного звука, называется артикуляцией.**

### § 3. КЛАССИФИКАЦИЯ ЗВУКОВ РЕЧИ

Все звуки речи выстраиваются в стройную систему по акустиче- t MiM и артикуляционным признакам.

Акустические признаки основаны прежде всего на соотношении  $< \bullet 41.1$  и шума. По отношению голоса и шума



Классификация гласных звуков

И русском языке 6 основных гласных звуков, свободно произносимых изолированно.

Все гласные русского языка характеризуются наличием голоса (и шумом), их артикуляция обусловлена вибрацией голосовых связок, свободным прохождением воздуха через ротовую полость.

Все гласные классифицируются по артикуляции, то есть по месту и способу образования.

Гласные звуки с точки зрения артикуляции различаются:

1) по степени подъёма языка (нижний, средний и верхний подъём);

2) по месту подъёма, называемому рядом (передний, средний и задний ряд);

3) по участию губ в звукообразовании - лабиализации (лабиализованные и нелабиализованные).

Лабиализация (от лат. *labium* - губа) - огубление, «выпячивание» губ и придание им округлой формы при артикуляции какого-либо звука. Это явление также называется огублённостью или округлением.<sup>1</sup>

Основным местом образования гласных является язык и в зависимости от того, какая часть языка (положению языка в горизонтальной плоскости, ряд) работает активно, гласные делятся на гласные переднего, среднего, заднего ряда:

- гласные переднего ряда: [и] [э];
- гласные среднего ряда: [ы] [а];
- гласные заднего ряда: [у] [о];

Способ образования определяется подъёмом языка в ротовой полости (его положению в вертикальной плоскости), в зависимости от этого выделяются: верхний, средний и нижний подъём:

- гласные верхнего подъёма: [и], [ы], [у];
- гласные среднего подъёма: [э], [о];
- гласные нижнего подъёма: [а];

Дополнительными признаками русских гласных является

<sup>1</sup> Малышева Е.Г., Роголева О.С. Современный русский язык. Фонетика. Орфоэпия.: учебное пособие — Омск, 2012. —С. 23

< m гема основных звуков русского языка представлена в ква-

>й схеме или треугольной схеме «треугольник»

■ "Ni-ill.	Место подъема языка (ряд)		
	передний	средний	задний
И) рмшй	и	ы	у
и 1НМЙ	э		о
мнящий		а	
ллонализация	нелабиализованные		лабиализованные

Таким образом, в русском языке гласные классифицируются по мI I i), способу образования и дополнительному признаку по уча- |lino или неучастию губ.

Характеристика гласного [o] выглядит следующим образом:

| o] - гласный заднего ряда, среднего подъема, лабиализованный.

#### Классификация согласных звуков

11о акустическим признакам согласные состоят из тона и шума пип только из шума. По соотношению тона и шума все согласные нлятся на сонорные и шумные.

(опорные состоят из тона и шума, но тона больше. Поэтому они максимально приближаются к гласным: [p] [p'] [л] [л'] [м] [м'] [н] [п'|й].

Согласные шумные (акустической основой является шум) подразделяются на

согласные шумные глухие: [п] [п'] [т] [т'] [к] [к'] [ф] [ф'] [с] [с'] 1»'1 [Щ] М [х'] [ц] [ч'];

согласные шумные звонкие: [б] [б'] [л] [л'] [г] [г'] [в] [в']

■

Артикуляция согласных звуков связана с наличием какой-либо (шумообразующей) преграды для выходящей из легких струи воздуха.

В русском языке для артикуляционной классификации согласных обычно рассматривают четыре признака, три из которых традиционно причисляют к основным артикуляционным характеристикам, а четвёртый - палатализацию - к дополнительным артикуляционным характеристикам:

- место образования преграды для воздушной струи при артикуляции согласного звука;
- способ образования - способ преодоления преграды воздушной струёй при артикуляции согласного звука;
- участие шума и голоса при артикуляции согласного звука (шумные (глухие и звонкие) и сонорные);
- наличие/отсутствие палатализации, смягчения - поднятия средней части спинки языка к мягкому нёбу при артикуляции согласного звука (мягкость/твёрдость).'

Согласные русского языка различаются по следующим признакам:

по месту артикуляции и способу артикуляции.

По месту артикуляции: по активному (т.е. подвижному) артикулятору согласные делятся на губные (лабиальные) и язычные.

Губные согласные с учетом пассивного (неподвижного) артикулятора делятся на:

- согласные губно-губные (билабиальные) {активный артикулятор- нижняя губа, пассивный

Гушова Е.Г., Роголева О.С. Современный русский язык. Фонетика. Орфоэпия: учебное пособие - Омск, 2012. - С. 24

согласные переднеязычные зубные (дорсальные) {кончик языка пил} тен к нижним зубам}: [д] [д'] [т] [т'] [з] [з'] [с] [с'] [ш] [ш'] [н'];

согласные переднеязычные альвеолярные (какуминальные) | кончик языка приподнят к альвеолам и загнут кверху, в то время как передняя часть спинки языка вогнута внутрь}: [р] [р'] [л] [л'];

согласные переднеязычные передненёбные (апикальные) | кончик языка вместе со спинкой приподнимается к верхним зубам или альвеолам}: [ж] [ш] [щ] [ч'];

согласные среднеязычные средненёбные (палатальные) {сред-

..... Спинка языка сближается с твердым нёбом}: [й]; палаты и.кость не следует путать с палатализацией, в русском языке юнко один палатальный согласный звук, для которого среднеязычно! артикуляция является основной в то время как палатализации по моему мнению) могут подвергаться многие звуки, но в этом случае, [н] шезычная артикуляция будет дополнительной по отношению к [н] ионной артикуляции данного звука;

согласные заднеязычные средненёбные {активный артикуля- тор > задняя часть спинки языка, пассивный артикулятор — средняя часть и. твердого нёба}: [г'] [к'] [х'];

согласные заднеязычные задненёбные {активный артикуля- тор > задняя часть спинки языка, пассивный артикулятор - задняя часть и. твердого нёба}: [г] [к] [х].

По способу артикуляции согласные делятся на два основных типа: смычные согласные {артикуляторы полностью смыкают- ся} и щелевые (фрикативные)

—согласные щелевые (фрикативные), органы речи образуют щель и воздух медленно выходит через эту щель и трется о стенки органов речи: [в] [в'] [з] [з'] [ж] [ф] [ф<sup>5</sup>] [с] [с'] [ш] [щ] [х] [х'] [й];

—согласные смычно-щелевые (аффрикаты), смычное начало артикуляции и щелевое завершение: [ц] [ч'];

—согласные смычно-проходные, одни органы артикуляции образуют смычку, другие образуют проход для воздушной струи: [л] [л'] [м] [м'] [н] [н']; в зависимости от того, где происходит щель, они делятся на:

—согласные носовые смычно-проходные (губная или зубная смычка в полости рта и опущенное положение мягкого нёба, допускающее проход воздушной струи через нос): [м] [м'] [н] [н'];

—согласные боковые смычно-проходные (латеральные согласные) (зубная смычка и прохождение воздушной струи по бокам языка): [л] [л'];

—согласные дрожащие (вibrанты) (образуются чередованием смычки и прохода): [р] [р'].

По наличию или отсутствию дополнительной артикуляции. В русском языке согласные могут иметь или не иметь дополнительное место образования или дополнительную артикуляцию. Среди возможных дополнительных артикуляций выделяют палатализацию, т.е. дополнительное поднятие средней части спинки языка к твердому нёбу. В результате согласные делятся на твердые и мягкие:

твердые (непалатализованные) согласные: [б] [п] [м] [в] [ф] [д] [т] [з] [с] [ц] [н] [р] [л] [ж] [ш] [г] [к] [х];

мягкие (палатализованные) согласные, при образовании мягких согласных дополнительно работает средняя часть языка, которая поднимается к твердому небу.

носовые согласные {мягкое нёбо опущено, воздух проходит че- ре нос) : [м] [м'] [н] [н'];

ротовые согласные {мягкое нёбо поднято): все

остальные согласные - I и II по месту звонка

Уча- с- тие голоса и шума	Место		Губные				Язычные								
			губно-губ		губно-зуб		переднеязычные		средне-		задзевочные				
	Способ образования						зуб		Небно						
						т	м	т	м	т	м	т	м	т	м
III	Зв	Смычные	б	б			д	д					г	г	
V	Гл		п	п			т	т					к	к	
M	Зв	Щелевые		в	в	з	з	ж	ж		й				
	Гл			ф	л	с	с	ш	ш			х	х		
II	Зв	Аффрикаты (смычно-щеле)													
M	Гл						ц			ч					
I ^	С	Смычно-проходные	Носовые	м	м			н	н						
			Боковые					л	л						
II		дрожащие							р	р					

### Вопросы

1. Назовите типы классификаций звуков речи.

2. Назовите основные акустические и артикуляционные признаки по которым классифицируют звуки речи.

^ I Малышева Е.Г., Роголева О.С. Современный русский язык. Фонетика.

|)рфоэпия.: учебное пособие. - Омск, 2012. - С. 24-25



3. Перечислите гласные и согласные звуки, укажите, чем отличаются согласные от гласных.

4. В чем своеобразие сонорных звуков русского языка?

5. Укажите различие между гласными по участию губ, степени и месту подъема языка.

6. Перечислите типы артикуляционных признаков согласных звуков. С работой каких органов речи они связаны?

7. Перечислите типы признаков гласных звуков. С работой каких органов речи они связаны?

8. Какие бывают согласные звуки по месту образования преграды?

9. Как делятся согласные звуки по характеру преграды?

10. Как можно разделить согласные по способу образования звука?

11. Какое значение имеет дополнительный подъем средней части спинки языка к твердому небу?

12. С чем связано деление гласных звуков по ряду?

13. С чем связано деление гласных звуков по подъему?

14. Как называются гласные, при произнесении которых губы вытягиваются или округляются?

#### Литература

1. Казакова О.П. Современный русский литературный язык (фонетика). -Т., 2012.

2. Малышева Е.Г., Роголева О.С. Современный русский язык. Фонетика. Орфоэпия.: учебное пособие - Омск, 2012. - С. 23-26.

#### Задания

1. Определите, по какому принципу составлены следующие пропорции:

Тесты

**I Назовите гласные нижнего подъема.**

Л. [а]      В. [э], [о]      С. [и], [ы], [у]      Д. [р], [л], [м]

**I. Назовите гласные среднего подъема.**

Л. [а]      В. [э], [о]      С. [и], [ы], [у]      Д. [и], [э]

**Назовите сонорные согласные.**

Л. [р], [м], [н], [л] В. [в], [г], [д]      С. [ч], [й] Д. [ш], [ж]

**I. Определите звук по характеристике: согласный шумный, •  
м'диеязычный, шелевой, мягкий.**

Л. [ч]      В. [й]      С. [х]      Д. [в]

**У Назовите лабиализованные гласные.**

Л. [у], [о]      В. [и], [ы]      С. [э], [а]      Д. [у], [и]

**6. Назовите дрожащие согласные.**

Л. [л], [л']      В. [р], [р']      С. [ж], [ш]      Д. [м], [м']

**7. Назовите свистящие согласные.**

Л. [ж], [ш], [нГ] В. [с], [з], [ц] С. [в], [ф]      Д. [м], [н], [р]

**Н. Сколько в русском языке основных гласных звуков?**

Л. 10 В. 6      С. 12 Д. 8

**О. Назовите шипящие согласные.**

**П. Определите звук по характеристике: гласный заднего ряда, верхнего  
подъема, лабиализованный.**

Л. [л]      В. [л']      С. [о]      Д. [и]

## § 4. ТРАНСКРИПЦИЯ

При изучении звуковой стороны языка для передачи звучания I слов приходится прибегать к специальному фонетическому письму, I основанному на том, что определенным значком передается один и к тот же звук. Такое письмо называется фонетической транскрипцией. I Транскрипция — «это специальный способ записи речи для на-1 учно-лингвистических целей». <sup>1</sup>

Существует три типа транскрипции: фонетическая, словофонс- матическая, морфофонематическая.

Морфофонематическая транскрипция - это разновидность фонемной транскрипции, которая связана с концепцией МФШ и отражает ее идеи, а именно, теорию фонем, основные положения которой г были сформулированы Р.И. Аванесовым и В.Н. Сидоровым в 1945 г. и которая развивалась в последующие десятилетия в работах тех же ав- [ торов, а также П.С. Кузнецова, А.А. Реформаторского и М.В. Панова. I Словофонематическая транскрипция была предложена [ Р.И. Аванесовым в 1956 г. как новый способ описания фонемного f состава слова.

Если морфофонематическая транскрипция основывается на том, что фонема функционирует в составе морфемы и изображает фонемный состав слова как суммы входящих в него морфем с их фонемным составом, то словофонематическая транскрипция исходит из того, что фонема функционирует в составе слова и изображает фонемный состав слова как целого, не прибегая к процедуре морфемного членения и исследования фонемного состава отдельных морфем.

Фонетическая транскрипция «с возможной точностью передает на

---

<sup>1</sup> Ганиев Ж. В Современный русский язык. Фонетика, графика, орфография, орфоэпия: учебное пособие. - М.:Флинта, 2012. - С.19

<sup>2</sup> Там же. - С. 19

Цель фонетической транскрипции состоит в максимально точно отображении реального звучания слов.

На основе транскрипции используется алфавит того языка, на котором звучит речь. С добавлением или изменением отдельных букв. Например, [Q] - из лат.; [y] - из греч. - гамма).

Для чего используется транскрипция?

Чтобы научиться слышать родную речь и показать нормы произношения.

При обучении иностранному языку, особенно если орфографии не дает возможности судить о произношении. Например, в английском языке.

Транскрипция нужна и там, где сложная и малоизвестная для пишущего система письма, особенно там, где графика не предназначена для передачи звучания. Например, в иероглифическом

письме.

4. Транскрипция используется для записи бесписьменного языка и диалектной речи.

Фонетическое письмо не совпадает с орфографическим письмом. т.к. орфографическое письмо не отражает живых звуковых процессов, происходящих в потоке речи, не отражает изменений и звуковой системе языка, а покоится на традициях. Фонетическая транскрипция отражает изменения звуков, возникающие в зависимости от позиции и от окружения.

Основные правила транскрипции:

1. В транскрипции не употребляются прописные буквы.

2. Здесь не действуют правила пунктуации, паузы обозначаются короткими чертами: небольшая пауза обозначается одной вертикальной чертой - /; фразы друг от друга отделяются двумя линиями -/, обозначающими большую

6. В транскрипции применяются и диакритические знаки (оі греч. *diakritikos* — отличительный), которые ставятся над буквами, под ними или около них:

а) обязательным является постановка ударения: основное — знаком акут побочное знаком графис

б) прямая черта над буквой [ш] указывает на долготу согласного;

в) мягкость согласного обозначается апострофом ' после буквы- [м'];

г) служебные слова, произносящиеся вместе со знаменательными частями речи, соединяются каморой - был бы [был бы], в лес [в л'эс].

д) дужка под знаком указывает на неслоговой характер звука.

В отдельных случаях, когда это необходимо, используются и другие диакритические знаки: точки (вверху справа и слева от буквы) для обозначения продвинутой ударных гласных вперед в соседстве с мягкими согласными: мял [м ал], мять [м а т ].

Знаком для передачи закрытого, узкого звучания гласных между мягкими согласными: пили - [п' или].

В транскрипции в области согласных не употребляется буква щ =>[ш]; в области гласных - буквы е, ё, ю, я.

Для обозначения звука [й] даны два знака - [J], [i]:

0] - а) в начале слова: 0 а], [ ош], [рл'], [з ук];

б) после разделительных ь и ь: [в'] ун], [п'j от], [с'рл];

в) между двумя гласными перед ударным: [n'j y], [МАJ а].

В остальных случаях - [i] (разновидность йота): [мо i], [мо кь].

Гласные звуки в зависимости от позиций в слове испытывают большие изменения в звучании:

а) гласные звуки [и], [ы], [у] в безударном положении качественно не изменяются, они лишь звучат короче, чем под ударением, и в транскрипции такие изменения не обозначаются: [игпк]/ игпа мкпк'/ мкпЛ'вап

| л | — безударный гласный [а], [о] в абсолютном начале слова и м I -м предударном слоге после твердых согласных: [Лрбус/Лр эх/

И |>и/ жАра]

1, | - безударный гласный а, о, э во 2-м предударном и заударных т мч их после твердых согласных: [бър Л да/ мъл л ко/ жълт'изна];

| ы ' ] — безударный гласный в 1 -м предударном слоге на месте звуки |>| после твердых согласных: [жы'л'эзь/ шы'лка/ цы'по'ч къ];

| и' ] - безударные гласные [э], [а] в 1 -ом предударном слоге после мнeких согласных: [с'и'ло/ в'и'сна/ ч'и'сы/ м'и'с'н'йк];

| в ] - безударные гласные [э], [а] во 2-ом предударном и заударных I ногах после мягких согласных: [б'ър'и'га/ г'ьн'и'рал/ ч'ьсДфш йк/ Г,! т'ъл/д'а д'ь]

Для обозначения звонких и глухих согласных используются copи не гствующие им буквы: [бабъ /папъ].

Для обозначения звука [г], произносимого «без взрыва» в не-миорых словах, и при озвончении звука [х] используется [Ү] «г |||рикативный»: [боуь/ соу бы/ бДутьц] (диалект).

### Вопросы

1. Что такое транскрипция?
2. Какие типы транскрипции вы знаете ?
3. Что такое фонетическая транскрипция?
4. Охарактеризуйте основные особенности фонетической транскрипции.

### Литература

1. Гансес У В Современный русский язык. Фонетика

Подберите текст из 10 предложений и сделайте фонетическую

I транскрипцию: проставьте ударения.

## § 5. ФОНЕТИЧЕСКОЕ ЧЛЕНЕНИЕ РЕЧЕВОГО ПОТОКА

В процессе речи звуки следуют друг за другом, образуя разные речевые отрезки. Выделяются: фонетическая фраза, такт, фонетическое слово, слог-это сегментные единицы. Более длинные языковые единицы делятся на более короткие сегменты.

Фраза - это речевой отрезок, законченный по смыслу и стоящий между двумя значимыми паузами. Фраза характеризуется определенной интонацией (мелодикой), то есть повышенным темпом речи, и так называемым фразовым ударением. Выделяются три основные пазновилности:

*Ты идешь в институт.*

б) побудительная - голос постоянно повышается:

  
*Иди в институт'.*

в) вопросительная - голос сначала повышается медленно, а к концу резко:

  
*Ты идешь в институт?*

Фраза может совпадать с грамматическим предложением, но может и не совпадать. В одном предложении может быть несколько фраз:

*Буря мглою небо кроет,/ Вихри снежные крутя; //  
То, как зверь она завоет,/ То заплачет, как дитя,  
// То по кровле обветшалой/*

*Вдруг соломой зашумит,/*  
*То, как путник запоздалый,/*  
*К нам в окошко постучит.//*

И и к I - это отрезок речи, произносимый одним выдыхательным минором и стоящий между незначительными паузами.

ЧлЩстическое слово - это одно или группа слов, объединенных ИЖ,НМ словесным ударением. «Фонетическое слово - это знамена- Имыюс слово с примыкающими к нему служебными словами (сою- н»чи, предлогами, а также частицами), которые объединены одним ни'in I ным ударением (и мы, на ногу, на ноге, ты ли, пришёл бы).

||й .... .. слово - это и любая знаменательная словоформа, не Нм\* и и пая по соседству служебных частей речи (во фразе *Мы или* представлены именно такие фонетические слова). Признаком

>|.г I ического слова является словесное ударение, но не пауза. Па-

I "I может разграничивать единицы более высокого уровня - син- И1 мм». <sup>1</sup>

Примыкание безударного слова к последующему ударному напишем, я проклизой, а само слово проклитиком, например, *я ду- м./* I проклитиками обычно бывают предлоги, иногда они перетяги- себя ударение: под руку.

Примыкание безударного слова к предыдущему ударному назы- и". м и жклизой, а само слово - энклитикой, например, *знаю я. В \*и>и < I* но энклитиков часто выступают частицы: *сделал бы*. Иногда креч иии перетягивают на себя ударение и энклитикой становится 'мм» и молчкое слово:



ставляющего собой минимальную произносительную единицу речи. «Слог - не сумма составляющих его звуков, а качественно новая единица. При артикулировании слога мы произносим его звуки не по отдельности, а определенным образом объединяем их».<sup>1</sup>

Слог - минимальная единица произнесения звуков речи, на которые можно разделить свою речь паузами. Слово в речи делится не на звуки, а на слоги. В речи осознаются и произносятся именно слоги. Поэтому при развитии письма у всех народов в алфавитах сначала возникали слоговые знаки, и только потом буквы, отражающие отдельные звуки.

В основе деления на слоги - различие звуков по звучности. Более звучный, чем соседние звуки, звук называется слогообразующим и образует слог.

Слог обычно имеет вершину (ядро) и периферию. В качестве ядра, т.е. слогообразующего звука, как правило, выступает гласный, и периферия состоит из неслогового (неслогообразующего) звука или нескольких таких звуков, которые обычно представлены согласными: дру-жба. Но слог может состоять только из одного гласного без периферии, напр.: о-кно.

Деление на слоги объясняется разными теориями, которые взаимно дополняют друг друга.

Сонорная теория: в слоге наиболее звучный звук - слоговой. Поэтому в порядке уменьшения звучности слоговыми звуками чаще всего бывают гласные, сонорные звонкие согласные, шумные звонкие согласные и иногда глухие согласные (тсс).

Динамическая теория: слоговой звук - самый сильный, интенсивный.

Экспираторная теория: слог создается одним моментом выдоха, толчком выдыхаемого воздуха. Сколько слогов в слове, столько раз проглотит племя своим при произнесении

определению слога зависят оттого, какая сторона речи принимает си во внимание - артикуляционная или акустическая.

С артикуляционной точки зрения слог - это звук или сочетание звуков, которое произносится одним

Выдыхательным <sup>толч</sup>

ком.

С этих позиций определяется слог в школьных учебниках. Это

не совсем верно, т.к. не учитывается фоне<sup>TM</sup> теская сторона р<sup>е</sup> III. ее звучание.

ГТР пение слов на слоги связано со

С акустической точки зрения делен степенью звучности рядом стоящих звуков.

В современном русском языкознании наиболее признана сонорная теория слога, основанная на акустических критериях.

Примени гельно к русскому языку она была развита Р-И.

Аванесовым-

Исходя из этого, слог определяется как сочетание звуков с разной степенью звучности.

Звучность - это слышимость звуков на расстоянии. В слоге имеется один наиболее звучный звук. Он является слоговым, или слогообразующим. Вокруг слогового звука группируются менее звучные,

неслоговые, или неслогообразующие-

Максимально звучными в русском языке являются гласные, они и бывают слогообразующими. Слоговыми Могут быть также сонор иые, но в русской речи это бывает Р<sup>едк0</sup> и только в беглой ре III. [ру - бл'], [р'й - тм], [ка - з'н']- Это происходит потому, что для образования слога важна не

По тому, с какого звука начинается слог, различают прикрытые и неприкрытые слоги. Прикрытый слог начинается с согласного ([пр'и - кас]), неприкрытый - с гласного ([Л - ул], [а - ист]).

Деление на слоги в целом подчиняется общему для современного русского языка закону восходящей звучности, или закону открытого слога, в соответствии с которым звуки в слоге располагаются от менее звучного к более звучному. Поэтому граница между слогами чаще всего проходит после гласного перед согласным: [мА- шы- нь].

Конец одного слога и начало другого называется слогоразделом, или границей слога. Закон восходящей звучности всегда соблюдается в неначальных словах. В связи с этим наблюдается следующие закономерности в распределении согласных между гласными:

1. Согласный между гласными всегда входит в последующий слог. [рА -кэ-ть], [хь - рА - шо], [цв'и<sup>3</sup> - ты], [сА - рб - къ].

2. Сочетания шумных согласных между гласными, относятся к последующему слогу: [б'й - твь], [зв'и<sup>3</sup> - зда].

3. Сочетания шумных согласных с сонорными отходят также к последующему слогу: [р'й - фмь], [А- кра -шь - нь], [тра - вмь] [хра — брьй], [ва — фл'и], [жа-дньн].

4. Сочетания сонорных согласных между гласными относятся к последующему слогу: [вА - лна], [по - ми'у], [кА - рман]. В этом случае возможны варианты слогораздела: один сонорный согласный может отходить к предшествующему слогу: [вАл — на], [пом — н'у].

5. При сочетании сонорных согласных с шумным между гласными сонорный отходит к предшествующему слогу: [Ар — ба], [пол — къ], [н'и<sup>3</sup>л' — з'а], [кАн - цы].

6. Два однородных согласных между гласными отходят к последующему слогу: [ка - съ], [дро - ж'и].

7. При сочетании [] с последующими шумными и сонорными согласными [] отходит к предшествующему слогу:

Суперсегментные единицы, или иначе просодические (от греч. *prosodia* — припев, ударение) наслаиваются на цепочку сегментов - слогов, слов, тактов, фраз. Типичные суперсегментные единицы — ударение и интонация.

Интонация. Интонацией называются все просодические явления в синтаксических единицах — словосочетаниях и словах.

Интонация состоит из следующих 5 элементов, два первых из которых - это основные компоненты интонации:

- 1) мелодика речи (движение голоса по высоте тона);
- 2) ударение;
- 3) пауза;

### Ударение

Выделение в устной речи какой-либо фонетической единицы с помощью свойственных языку фонетических средств называется ударением в широком смысле. В нашей речи различают три типа ударения: словесное, логическое и эмфатическое.

Словесное ударение — это особое выделение одного из слогов слова. Ударение является обязательным признаком знаменательных слов. Служебные слова объединяются со знаменательными словами, образуя единое фонетическое слово с одним ударением. Три основных вида ударения — это силовое, количественное и музыкальное.

Силовое (динамическое) ударение связано с амплитудой колебаний звуковой волны, чем больше амплитуда, тем сильнее произносится звук.

Количественное (квантитативное) ударение связано с длительностью, долготой звука, ударный слог имеет большую длительность, чем безударные слоги

Обычно в языках, имеющих ударение, все три ударения переплетаются, но одно из них преобладает и по нему определяется основной вид ударения в том или ином языке.

В русском языке силовое ударение, будучи основным, сопровождается долготой ударного слога.

Количественное ударение как основное не используется и только употребляется как компонент в сочетании с другими видами ударения.

Музыкальное ударение может быть на слоге или слове.

С точки зрения своей фонетической природы русское словесное ударение характеризуется тремя признаками:

ударный слог отличается большей длительностью, т.е. русское ударение является количественным;

ударный слог произносится с большей силой, поэтому русское ударение называется силовым, или динамическим;

в ударном слоге гласные русского языка произносятся наиболее ясно, тогда как в безударном положении они редуцируются, т.е. русское ударение имеет качественную характеристику.

Русское словесное ударение является свободным (разноместным) и может падать на любой слог слова и на разные морфемы: радуга, рука, розоватый, передавать и т.д.

Ударение в одних словах может быть неподвижным (при склонении и спряжении ударение в словоформах остается на одном и том же слоге: дрожу, дрожишь, дрожим..., завод, завода...), в других - подвижным (при склонении и спряжении ударение в его формах оказывается на разных слогах: голова, головы, голов...; пишу, пишешь...).<sup>1</sup>

Продуктивным типом в русском языке является неподвижное ударение.

---

<sup>1</sup> Гяшев Ж. В. Современный русский язык. Фонетика, графика, орфография, орфоэпия: учебное пособие. - М.:Флинта, 2012. - С. 78

ИИД\ по объему слова возможно и второе, побочное ударение. Они и. равноценны: главное, основное ударение слоговое: побочное - . МП ПТ главного и обычно ставится впереди основного.

**Побочное ударение встречается:**

и) в сложных словах: водонепроницаемый, высокопроиз- щ>тн гельный, аэрофотосъёмка;

б) в словах с иноязычными приставками: суперобложка, МП- ж континентальный, контрудар;

в) в некоторых сложносокращенных словах: пединститут, Иоргинвентарь;

г) в некоторых двусложных и трехсложных предлогах и союзах: около дома, когда приедешь, потому что холодно.

Функции ударения. Основная функция ударения звукооформи- !,■"к,пая, то есть ударение наряду со звуками формирует внешний облик слова. Помимо этого ударение выполняет и различительную функцию.

Словесное ударение в русском языке может различать:

а) смысл слова: хлопок — хлопок; белка — белка; пища — пища, пн-да оно выполняет смыслоразличительную функцию.

б) формы одного и того же слова: ходите — ходите; насыпать — насыпать; окна - окна;- форморазличительную;

в) варианты слов: добыча (общеупотр.) — добыча (проф.), дикий (лиг.)-дикой (диал.); красивее - красивее (прост.), музыка (нейтр.)- музыка (уст.).

Существуют и дублеты, когда разница в месте ударения не- шачима: камбала — камбала, творог — творог, ржаветь — ржаветь И др.

В абсолютном большинстве слов русского языка место

Причинами колебаний и отклонений рения от ормыютножиении уди

а) влияние местных диалектов: *добыча!*, , - (сев.) - *приговор, ненависть (юж) - н 'ев)*'<sup>льбич\*ж</sup>- *приговор правнук*, б) заимствованные слова *справнук (юж.)*

Одно и то же слово может заимствоваться олааюшмся УДареением,

языков, различающихся системами уда^граШХ иностраннин *олкогбль* (влияние франц.); *пикник* (из а^ <из нем)

в) изменение самой нормы: *паспбриц*, т т к л Франц ). XIX в. общепринятым было ударение н ^ в "ервой половине (единственно правильное является ня i ^ Вл, рОИ логе) — *паспорт*

логическое ударение , отличие" ^

ГИ, а целые слова в предложении. Логине Сного,ыделяет не сло-

на любое слою речевого такта: *Я тебя^-'^'^ может падать*  
*Я тебя люблю-* ~ *Я люлю. -Я тебя люблю. -*

Эмфатическое ударение служит для ,, нальной стороны слова. Положительные Фдчершвания эмоцио- удивление выражаются обычно долгиьГ Э^,ЩИИ'а также крайнее

гласного, иногда и протяжным произнош^тм\*бтмбтм ударного ем гласных {*Петенька, милый, голубчик* обычно продлени- (А.М.Т.)), отрицательные эмоции - про *Пркезжй' соск Училаь...* *гляди сюда, каш-шеваррр).* ^ ^ Ием ©гласных (А ну

### Вопросы

1. Назовите сегменгаые ад,,,,,,,,,,,,, ньм
2. Назовите суперсегментные вдмщ я
3. Что такое фраза?  
Ы^а.
4. Что такое такт?
- 5 Нго такое фонетическое слово? Какие раз,,к
6. Определите сущность слога с яптикв \*видастн

и Н и м сущность закона открытого слога?

'I I lino пите типы ударения.

10 <>\л растеризуйте сущность словесного ударения.

11 ' 1, о такое разноместность словесного ударения?

I ' Г.а скажите о словах с неподвижным и подвижным ударением.

I < Какие функции выполняют разноместность и подвижность рус-

... ..... аарения?

II 'I ю такое побочное ударение?

I Каковы основные причины отклонения от литературной нормы I и|" ния?

I <> <sup>1</sup>I го такое логическое ударение?

I / <sup>1</sup>I то такое эмфатическое ударение?

#### Литература

I Казакова О.П. Современный русский литературный язык (фоне- жм) -Т., 2012.-С. 17-25

2. Ганиев Ж.В. Современный русский язык. Фонетика, графика, ор- ||<sub>МН</sub> рафия, орфоэпия: учебное пособие. - М.:Флинта, 2012. - С. 68-94.

I Малышева Е.Г., Рогачева О. С. Современный русский язык. Фо- ||| ика. Орфоэпия: учебное пособие - Омск, 2012. - С. 59-77.

#### Задания

I Эмфатическое ударение передает эмоции говорящего как по- т кительные, так и отрицательные. Приведите примеры из художе- I) I пенной литературы.

2. Школьникам и студентам было дано задание: поделить слова на логи. И те и другие успешно выполнили задание. Определите, в каком голбце представлена работа



4. Затранскрибируйте на выбор текст (выделите фразы, такты, фонетические слова, проставьте ударения).

А. Перед глазами ехавших расстилалась уже широкая, бесконечной равнина, перехваченная цепью холмов. Теснясь и выглядывая друг из-за друга, эти холмы сливаются в возвышенность, которая тянется вправо от дороги до самого горизонта и исчезает в лиловой дали; едешь- едешь и никак не разберешь, где она начинается и где кончается...

(А.П.Чехов «Степь»)

В. Холмы все ещё тонули в лиловой дали, и не было видно их конца; мелькал бурьян, булыжник, проносились сжатые полосы, и все же грачи да коршун, солидно взмахивающий крыльями, летали над степью. Воздух все больше застывал от зноя и тишины, покорная природа цепенела в молчании...

(А.П.Чехов «Степь»)

С. Великолепен был вид зимней природы. Мороз выжал влажность из древесных сучьев и стволов, и кусты и деревья, даже камыши и высокие травы опушились блестящим инеем, по которому безвредно скользили солнечные лучи, осыпая их только холодным блеском алмазных огней.

(С.Т. Аксакова «Очерк зимнего дня»)

Д. Сижу за решеткой в темнице сырой.  
Вскормленный в неволе орел молодой,  
Мой грустный товарищ, махая крылом,  
Кровавую пищу клюёт под окном,  
Клюёт и бросает, и смотрит в окно,  
Как будто со мною задумал одно.

Зовёт меня взглядом и криком своим И вымолвить хочет:  
«Давай улетим!»

(А.С.Пушкин «Узник»)

Е. В рубине свята наблюдая Радной обнужденности

**In и in хоть одному творенью М мог свободу даровать!**  
**I N (' 11ушкин «Птичка»)**

**Ж.** 1дрожали листы, облетая,  
**I \** чи неба закрыли красу,

**I** ноля буря, ворвавшись, злая

**I 'и\* I** и мечет и воет в лесу.

**111** и,ко ты, моя милая птичка,

**II** Исилом гнёздышке еле видна.

**I иг I** югрудка, легка, невеличка,

**11.** ыиугана бурей одна. (А.А. Фет)

<sup>1</sup> I.iii Ис характеристику звуков в словах: *растилалась, непонятно, ■PtfHe.па, терпение, поднялась, безвредно*

Поделите на слоги следующие слова: *выглядывая, возвышенность, И'м'ыг/пся, останавливается, задумавшись, мельница, мелькал, бу- «ник, застывав, спускаться, выдержали, облако, порвалось, закрути ья, спирально, алмазных, влажность, скользили, большими, наполнен, снежным, родной, выпускаю, празднике.*

Дайте характеристику каждого слога в данных словах.

#### Тесты

**I.** Что такое фраза?

д гуго речевой отрезок, законченный по смыслу и стоящий между шумя значимыми паузами.

**И.** Это отрезок речи, произносимый одним выдыхательным напором и стоящий между незначительными паузами.

**(.** Это одно или группа слов, объединенных одним ~~сперомым~~

в. Льва узнают по когтям.

Л ^<sup>o</sup>tnXr<sup>1</sup> фИбЫ<sup>1</sup> Да ВСе белые бы \_

4. Определите вариант, в котппп™

В :ГГи—' —ч. .. .. .

д. красивый, красивее, красивейший



А. Уже вторую неделю стояла удивительна, погод,.

В. Уже вторую неделю стояла удивительная погода.

С. Уже вторую неделю  
стояла удивительная погода.

Д Уже вторую неделю стоял, удитшая потгда

различительную футкдию \* 1<sup>o</sup>ТОРсс, да <sup>еине</sup> выполняет фор

А. мышление - мышление, иначе - иначе

В. орган - орган, атлас - атлас

С. голы - головы, ноги - ноги

Д. творог - творог, замок - замок

!, Мире делите вариант, в котором правильно произведено IfMi нм фразы (/) на такты (/) и выделено логическое ударе-

Д Пчсра шел дождь,/ а сегодня солнце.//  
НК, Пчсра шел /дождь, а сегодня солнце.//  
Юр Пчсра шел дождь, а сегодня / солнце.//  
§J| Пчсра / шел дождь, а сегодня солнце.//

**Н** Нуіі (Неі неправильный вариант:

**А** І моИсг-во: ПЗ-ПО **В.** спра-ве-дли-вость: ПО-ПО-ПО-  
ПЗ **І** и р-не-ни-е: ПЗ-ПО-ПО-НО **Д.** го-род: НО-ПЗ

**Ч** и а юните суперсегментные единицы языка.

**А** туки и слоги **В.** только ударение  
( **НМИ.КО** интонация **Д.** ударение и интонация

**Ш** Найдите правильный вариант:

\ иу-нкту-а-ци-я: ПО-ГЮ-НО-НО **И** нро-из-но-ше-ни-е:  
ПО-НЗ-ПО-ПО-ПО-НО **І** син-га-кис: ПЗ-ПО-ПЗ **'І** кас-

## § 6. ФОНЕТИЧЕСКИЕ ПРОЦЕССЫ В РЕЧИ

В процессе речи звуки подвергаются разного рода изменениям. Эти изменения зависят от соседства с другими звуками или от позиции в слове. В связи с этим выделяются комбинаторные и позиционные изменения звуков.

Комбинаторные изменения — это изменения звуков, обусловленные влиянием находящихся рядом звуков в фонетическом слове.

Аккомодация (лат. *accomodatio* — приспособление) — это при способление артикуляции одних звуков к артикуляции других звуков. В русском языке аккомодации подвергаются ударные гласные артикуляция которых приспособляется к артикуляции соседних согласных.

Два вида аккомодации — прогрессивная и регрессивная.

Прогрессивная аккомодация — когда начало артикуляции (экскурсия) гласного приспособляется к концу (рекурсии) предыдущего согласного. Например, в русском языке гласные [а], [о], [у] после мягких согласных более продвинуты (передние): *мял* [м' ал], *мёл* [м' ол], *люк* [л' ук].

Регрессивная аккомодация - в этом случае конец (рекурсия) приспособляется к началу (экскурсии) последующего согласного. Конец гласного звука становится более передним. Этому виду аккомодации подвергаются гласные [а] *мать* [ма т'], [о] *моль* [мо л'], [ы] *были* [бы л'и], [у] *пульт* [пу л'т], [э] [э л'ф].

Прогрессивно-регрессивная аккомодация — в этом случае начало и конец гласного звука приспособляется к соседним согласным. Звук становится более передним по всей долготе. Этому виду аккомодации подвергаются гласные [а], [о], [у], например: *мячик* [м а ч'ик], *Лёля* [л' о 'ль], *люки* [л' у к'и].

Аккомодация передних гласных [е, и] между двумя мягкими согласными.

(узкими), гласных меняется, пни становятся более напряженными  
как как при проходах, ношения рот раскрывается меньше, например,  
«<ГЭ>сь, би/и» ли.

**Изменение „осте твердых согласных. В этом случае гласный становится более задним, например: це [э]ны, це[э]нник.**

**Ассимиляция (лат. *assimilatio* - уподобление) - это уподобление звуков друг ДРУГУ в речи ПО какому либо физиолого-акустиче- с кому признаку.**

Существует несколько видов ассимиляции.

**1 Консонантная и вокалическая ассимиляция.**

**Консонантная ассимиляция — уподобление, схожесть одних каким-либо признакам, чаще всего это согласного**

**туков другим по ка** „  
в Р слове «лодка» звонкий согласный «д» заменяет-  
си глухим «т»: лодка- [лотка

**Для русского языка характерна регрессивная ассимиляция.**

**Вы- „ттико типов ассимиляции:**

деляются несколько

по звонкости (озвончение) наблюдается, если  
ассимиляция

**гласный стоит перед звонким, например: спиться —**

*сбить, оттепель — отдать,*

**ассимиляция по глухости (оглушение) происходит если звон-  
~ „тоит перед глухим согласным, например:  
кружок "**

**кии согласный с го"1 1**

**Гссимиляция ПО мягкости (смягчение) происходит, если  
твр** „ттит перед мягким. В 19 веке ассимиляция по  
мят- дыи согласный

„отельна, в наше время она не обязательна. Лишь в  
кости была обязательна, у  
некоторых случа<sup>у</sup> она обязательна: зубные согласные т, д, з, с,  
перед мягкими <sup>з</sup> зубными т, д, з, с, н, л не произносятся мягко, на  
пример: *здесь, дверь,*

**ассимиляция по твердости происходит, если мягкий согласный  
орфо' стоит перед тверд** Эта ассимиляция обычно отражается в  
*декабрь, декабрьский-январь, январский;*

Диссимиляция (лат. *Dissimilatio* - расподобление) имение, обратное ассимиляции, представляет собой расподоблениеЦ тукуюляции двух одинаковых или подобных звуков. Например *рарь* перешло в *февраль* (ср. англ. February, нем. Februar, фр li st *коридор- колидор* (в просторечии), фр. *couloir - couloir* (руі ар), *велблюд— верблюд* - примеры дистактной диссимиляции

Контактная ДИССИМИЛЯЦИЯ наблюдается в словах *легко ко*], *скучно* [скушно] и др.

Метатеза (греч. перестановка) - взаимная перестановка | или слогов в пределах слова. Слово *мармор* (гр. *παρραρορ*) іірссіі] в рус. *мрамор, талерка* (нем. Teller или шведское talrik) - *таре м> долонь* стала *ладонь, творушка — ватрушка, каталажка - то лаж, невро* (-патолог) — *нерв*.

Гаплогогия (греч. 'ατсЛуос [haplos] — простой) — упрощенн слова вследствие диссимиляции, при которой происходит выпи || ние одинаковых или сходных слогов. Напр., *минерачология* — *миш, ралогия, корненоый* — *курноый, близозоркий* — *близорукий, три, Н кокомедия - трагикомедия, стипендия* — *стипендия*. Но в самом] слове *гаплогогия- гаплогогии* (\*гаплогогия) нет.

2. Позиционные изменения - это изменения, связанные с по ложением звука в неударенном слоге, в конце слова и т.д.

Редукция (лат. *reduction* - уменьшение, сокращение) - это иі менение (ослабление) гласных звуков по качеству и количеству (долготе) в зависимости от места в слове, нахождения в безударных слогах и т.д. Выделяются два вида редукции: количественная и количественно-качественная (качественная).

При количественной редукции качество гласных сохраняется, но меняется их долгота. Количественной редукции подвергаются гласные верхнего подъема [и], [ы], [v] . Условно по долготе (количеству) гласные делятся на три

# - .. - "TSSSISS— »3<sub>-5</sub>

... .. И<sup>тс</sup> 1 I, а 1 четко различаются. В первой j? ^  
 l, ..... Ml, 'U' "Ги'в абсолютном безударном я»\*1=л0В ""ер:  
 ..... "" короткий более закрытый звук 1 1 , #ан

|\* | < ид» •' И- вод 1 J

ткий

!?! у: ТХ "Р" блИжае 1 еяк [ а ), а в О т ма ф  
 ^ : саяовод 1

^сле

I , «ч |.

тпг1ных согласных. Под ударением

И.мнение И

задний звук [э], например.

" согхтасных Про ой позиЦии на этом месте произноси

, , | И первой предУД Р например *шесты* - [шы'сты].

вук

н.ий между W х^йСсильноредуЦирован^)

ое (ударных позициях свер. J *шестовик* [нгьст^вик^3

, Р) звук "АГ.АГлеСгкик согласных. Под УД Р

>>

"дпуда | г\* . в м. Лк ^ г. Л1 и няпример: *шести* \* " \* L—

(. |Й звук похожий н мягких согласных. Под УД каче,

Щмнен-ие ДО, 1^И^х эти гласные четко различаются

после мягких согл ^ , , о т j ^ мел [ м э л ].

о113НО-

и. иапримеер: ряд [Р' пдаицИ на месте этих звуков 'JР ,ды]:

д В первой предУЛ Р

\_ j u ] например: ряды №

и И .вук средний

о1ста1льных безударных П^3

....

сверхкраткий звук п е ^ ^

, появляется сверХР о^ жий иногда на [а], иногда на [и],

№ М(еры) 3 яой\r'ьд А во й ] , ледяной [л>ьдш^3 но и].

„пример: рядовой IP ьд

даа•

Я" — — — — — n n c современный русский язык.

Г Г Г Рогалева О.С<sup>10</sup> "

' шшш ЛолПособие - Омск. 2012. - С. 8

>р. | юэпия: учебное пот



ей и § о * г' . си  q И К s > g a §	Первая степень редукиции (первый предударный слог)		Вторая степень редукиции (второй предударный и заударные слоги)	
	После твёрдых ных	После мягких согласных	После твёрдых согласных	После мягких согласных
А [ м ' а л ] [ мал ]	л [Лрбус/ жЛра]	и <sup>3</sup> [ч'и'сы/ м'и <sup>3</sup> с'н'йк]	ь [кърАван]	ь [ч'ьсЛфш <sup>1</sup> ик]
б [моисъ] [бор]	л [Ар'ЭХ/ нЛра/]	и <sup>3</sup> [цв'иток]	ь [жы'л'эзь]	ь [м'ьдЛнос]
Э [ л ' э с ] [эхъ]	ьГ [шы'яка/ цыэпоч'къ]	и' [с'и'ло/ в'и'сна]	ь [шгъз'д'и <sup>3</sup> с' ат] [жъс'т'и'но й]	ь [б'ьр'иТа/ г'ьн'и'рал]
Й ы [ б ы л ] [п'йл]	ы [живот]	и [пирбк] [игла]	ы [годы] [феходы]	И [мыл <sup>7</sup> и]
У [ л у к ] [■Тук]	У [пъуч'ок]	У [к'ур'й ]	У [лугЛво й ]	У [кл'уч'иво й]

**Таблица вариантов гласных фонем**

Фонемы	1 позиция	2 позиция		
	после твёрдых согласных	после мягких согласных	после твёрдых согласных	после мягких согласных
а	л	иэ	ь	ь
о	л	иэ	ь	ь
е	ьэ	иэ	ь	ь
и	ы	и	ы	и
у	у	у	у	у

Гус. дом - дома - домоводство. В безударных слогах ^ умается редукции. Редукция может быть полной.  
Мианович— Иванныч, Ивановна - Иванна чтобы - [чтоб], рубль-  
Лиокопа-отпадение звука в конце слов

||Ц И|, дождь - [дош] слова: Иванович \_ [ива-  
( пикона - отпадение звука не на конце

В)а и языке согласные на  
конце

Оглушение в коще слова. В русском ю многих яыках,  
« нома оглушаются. Потеря звонкости им возвращениеМ ГОЛОСО-  
(нычно это объясняется преждевремен — Р [дук] ^ труба \_

И. \ связок в состояние покоя, напр., рУс- Јо

Груб | груп].

»• Паразитические звуки. тир.,тс.осемь-во-

Протеза - появление звука в начале ело

..... ус-етца - гусеница,отчина - напр. рус. Ита-

'Гнентеза - появление звука •

... Ытал-иуь] от Italm, Иоанн - [иван]■J ^ как[икь1с].

рубель, шпйён, баш. и тат. произношение «и

г оова- рус. песнь - песня.

Эпитеза-появление звука в конце сл языке звуком

Субституция - замена звука чуЖД нидег - Гитлер (зву-  
,,,много языка, например, Нее, НелТмг fСКДМ языке), англ. meeting  
М1. соответствующего нем. «Б» нет в РУ языке), вместо фр.

митинг (звук «ng» [ц] отсутствует в РУ ,, г яз пишется тука,  
обозначаемого буквой u (tu, pure) i

" произносится [ю]. солнце, сердце,

Диэреза (греч. выкидка) - опущение зву г  
честный, счастливый. ого перед предшествую-

Элизия - выпадение конечного глас но романским язы-  
щим гласным. Это явление особенно св , deArtagnan.

## Вопросы

(Б)ми? КакИе фонетИческие —я звуков называются комбинат,,

2. Какие процессы относятся к комбинаторным?

3. Дайте определение аккомодации. Какие типы аккомодации им знаете? Охарактеризуйте каждую.

4. На примере гласного [а] проиллюстрируйте все виды аккомодации.

5. Что такое ассимиляция? Какие виды ассимиляции встречаются и в русском языке? Покажите на примерах.

6. Что такое диссимиляция? Приведите пример.

7. Дайте определение позиционным изменениям звуков. Какие процессы относятся к позиционным?

8. Что такое редукция? Какие виды редукции выделяются. Охарактеризуйте каждый.

9. Какие гласные подвергаются количественной редукции?

10. Какие гласные подвергаются качественной редукции?

11. Как подвергается качественной редукции гласный [о] после твердых согласных? Покажите на примерах.

12. Как подвергается качественной редукции гласный [а] после мягких согласных? Покажите на примерах.

13. Как подвергается качественной редукции гласный [э]

## Литература

1. Ганиев Ж.В. Современный русский язык. Фонетика, графика, орфография, орфоэпия: учебное пособие. - М.: Флинта, 2012. - С 19

2). К. ТИШКО-С. А. РУССКИЙ ЛИТЕРАТУРНЫЙ ЯЗЫК (ФОНЕ-

3. Малышева Е.Г., Розалева О.С. Современный русский язык. Фонетика. Орфоэпия: учебное пособие. - Омск, 2012. - С. 7-23

## Задания

I Представлен ряд терминов: аккомодация, диссимилиация, апоко- и» in >реза, редукция, элизия, гаплоглогия, эпитеза.

Распределите их на группы: и) комбинаторные и

II используя метод «Анализ понятий», заполните таблицу

-----	Что означает данное понятие?	Примечание
П нм рессивная аккомодация		-----
l Ki  нч сивная аккомодация		
к, ситтаенная редукция 1 инниченственная редукция		

V | найдите явления ассимиляции в нижеследующих словах. Укажи- н по каким признакам произошла ассимиляция.

*Образец:*

кружки - ассимиляция по глухости: звонкий стоит перед глухим,

молотьба - ассимиляция по звонкости: глухой стоит перед звонким;

смех - ассимиляция по мягкости: твердый согласный стоит пер Д мягким;

слесарный - ассимиляция по твердости: мягкий стоит перед твердым:

сшит - полная ассимиляция: свистящий стоит перед шипящим.

*Сдать, отбить, свадьба, подход, токарный, кончик, езде, изжога, (Нешумный)*

5. Сделайте фонетический анализ слов: язык, фонетика, нх предмет, слово, звук.

6. Спишите предложение. Затранскрибируйте. Отметьте тан <sup>11</sup> фразы, фонетические слова. В выделенных словах укажите фонетич ские процессы (в области гласных: аккомодация, редукция; в обла» і согласных: ассимиляция, диссимиляция, диэреза, оглушение звонки на конце слова).

*А когда восходит луна, ночь становится бледной и темной.*

*Фонетика — наука, изучающая звуковую сторону языка.*

*Звуковую сторону языка составляют звуки, ударение, интонации*

*Голос и шум — это показатели звучности звуков.*

*В русском языке выделяются шесть основных гласных звуков.*

*В русском языке выделяются тридцать семь основных согласны \* звуков.*

*В речевом потоке звуки подвергаются различным изменениям.*

*Важным элементом речевого потока является ударение.*

*Различаются ударение словесное, логическое и эмфатическое.*

*Словесным ударением называется выделение одного из слогов ело ва.*

*Словесное ударение в русском языке свободное, ши разноместное и подвижное.*

*Словесным ударением обладают самостоятельные слова.*

*Фразовым ударением называется выделение одного из слов во фразе как наиболее важного в смысловом отношении.*

*Фонетическая транскрипция — это запись звучащей речи.*

*Каждый отдельный звук обозначается в ней особым знаком.*

7. Произведите фонетический разбор по следующему порядку:

а) Затранскрибируйте текст с соблюдением правил литературного произношения.

б) Укажите, какие фонетические процессы (аккомодация,

К|И, утстию/неучастию губ соотношению голоса и шума,  
[ .....

Ей образования, способу образования.

I | |опрыгунья-стрекоза I, и> красное пропела;  
I > *Имнуться не успела,  
Ии,, зима катит в глаза.*

I, (*тираются лица и даты,*  
I |п всё ж до последнего дня Мне помнить о тех, что когда-то  
Хоть чем-то согрели меня.  
Как *праздник, счастье,* как чудо *Идст доброта* по земле.  
II я про неё не забуду.  
Как я забываю о зле...

## Тесты

"Т,—,—,Гсв"с положением звука в неударенном слогe,

" Т\*м—Свисните от соседства с другими звуками и от по-

д изменения, связанные е положением звука в ударенном  
слоге, в конце слова и т.д.

2. Аккомодация - это ...

одних звуков к артикуляции дру

А. приспособление

гих звуков.

какому-либо физиоло-

В. уподобление звуков друг другу в речи п

го акустическому признаку

**С. представляет собой расподобление артикуляции двух одинаковых или подобных звуков.**

**Д. замена глухого согласного соответствующим по парности звонким согласным звуком.**

**3. Определите в каком слове гласный [е] подвергается аккомодации.**

**А. след В. речка С. литература Д. зеркало**

**4. В каком случае в словах наблюдается ассимиляция по звонкости?**

**А. если глухой согласный стоит перед звонким**

**В. если звонкий согласный стоит перед глухим согласным**

**С. если твердый согласный стоит перед мягким**

**Д. если мягкий согласный стоит перед твердым**

**5. Определите, какой фонетический процесс наблюдается в словах: *стружка, подружка*.**

**А. ассимиляция по звонкости**

**В. ассимиляция по глухости**

**С. ассимиляция по мягкости**

**Д. диссимиляция**

**6. В каких случаях наблюдается ассимиляция по месту образования (полная ассимиляция)?**

**А. если звонкий согласный стоит перед глухим согласным**

**В. если свистящие согласные стоят перед шипящими**

**С. если твердый согласный стоит перед мягким**

8. Назовите комбинаторные процессы в пределах слова.  
И и взаимная перестановка У

Д. эпентеза

В. гаплоглозия

С. метатеза Д. диэрза

Определите фонетические процессы в словах: *минералогия - \**,  
*близозоркий - близорукий*  
*Минералогия, корненожки - курносый,*

А. гаплоглозия

В. диссимилиация

С. метатеза Д. диэрза

9. Определите, в каком слове наблюдается аккомодированный слух

|и|.

А. лиловый

В. милый

С. синий Д. письмо



§ 7. ФОНОЛОГИЧЕСКАЯ СИСТЕМА РУССКОГО  
ЛИТЕРАТУРНОГО ЯЗЫКА

^ в "Р" в дсе об,, J

или фонология.  
фонетин\*

Функциональная

звуков речи. Звук/р^м^а^а^а^а^ф^лиональ,у,о ст0р0"У не как  
биологическое (артикуляция') явч ^ зическое (акустика), ния и  
как элемент системы яТька ' а как средство об,,о.

ски^ГгвтГТго^тм7оЖены выдаЮщтм" РУ^ко-пол...  
Александровичем БодуэномдеКуртене^Хз имфом <Я|| начале XX в.  
из л 843-1929) в конце XIX - ;

-звук так ф^мическоится \* трем основньш положениям:

Же-^ сушности, ОРРаЖеННОаГ^ЧелОВеч

ГсшкГС^НМНВ^А^Г^Н^гТО

Ных реализацииГто"суш,ос^тмПредСтаВЛЯет ТОЛЬ,со од"у из воЗмож.  
КНН7ЭГ ;;;ГМГМ,с.артаьсяне \* В << ^

ввел ИА.БодуэГдГкурте^ГоГсчит^тм^тм Термин «Фонема»

антом звуков языка. фонему психическим вари-

о зм^емГнХТро^ст"Ф" Идеальное "ртм3\*тм фонем. Р изнести'

произносятся только оттенки

процессе общенвд/мыслор/л^ ШПотять в «зыке в

тм, для различения значима\* ёди^внм^тмФед' их звучания или  
звуковые "Форм' различая  
разграничивая звучания слов дам \_ \*' На"РИМер' согласные е д и пг, их  
значении. том, указывают на различия в

Im к речи, рассматриваемый с точки зрения его способности ЦйМ'мп. слова и формы слов, называется фонемой. «Фонема — JftymiM иижнеш в фонологии яруса, служащая для различения и ggfr u > i иления морфем (словоформ)»<sup>1</sup> \*.

lie псе звуки речи могут выступать в качестве самостоятельных ЙММ'пиелей слов и форм, т.е. фонем языка. Звуки речи могут вы-

. .. и качестве самостоятельной фонемы, если они встречаются

(|ын◇;! и той же фонетической позиции: год, кот, вот, под, рот,

I < ни же звуки речи не встречаются в одной и той же фонологи- ІМІ.'Іі позиции, то они не являются самостоятельными фонемами. I «fie шителью, в качестве средства различения слов и форм, т.е. фонем и илка. могут выступать звуки, противопоставленные друг дру-

и тждественных фонетических условиях. Поэтому не являются |йк\*с самостоятельными фонемами языка и звуки, например: [А, и<sup>3</sup>, и|\*1>]

Ция уточнения понятия фонемы необходимо разграничивать несши. нмые или постоянные и зависимые или переменные признаки фонем.

I ысные характеризуются тремя конституционными признаками 1) место образования; 2) способ образования; 3) участие губ.

( огласные характеризуются четырьмя конституционными прим.и. ши: 1) место образования; 2) дополнительное место; 3) способ ' у пования; 4) участие голоса и шума.

1(апример: воз - ваз — вуз [вое — вас - вус]

Пэтих словах гласные [о - я - у] выступают в тождественной

---

<sup>1</sup> Ганиев Ж.В. Современный русский язык. Фонетика, графика, орфогра фия, орфоэпия: учебное пособие. — М.: Флинта, 2012. — С. 20

В словах **воз - вёз** [ь, е \_ в' -ос] гласные выступают не в тождественных, а в разных фонетических позициях: в первом между двумя твердыми, во втором после мягкого согласного перед твердым согласным. У этих звуков [о, о] два признака не зависят от позиции в слове и от гласного признака. Зависит от этой позиции (ряд образования после твердого согласного [о] заднего ряда? а после мягких согласных звуков [о] продвигается вперед в начале своей артикуляции). Но так как [o] и [o] не могут выступать в тождественных фонетических позициях, они не являются самостоятельными фонемами, т.е. не могут различать **слова** [вос, в'ос], различают не гласные, а согласные.

### В вазах - из ваз

В первом слове [з] имеет все четыре независимые постоянные стороны качества, а во втором слове [з] только три постоянных признака (место, способ, твердость) а четвертый признак звука является зависимой стороной (з на конце слова оглушается) и поэтому эти звуки не могут самостоятельно различать слова. Например, **из ваз - из Вас**.

Таким образом, фонемы образуются теми сторонами качества звуков, которые не зависят от позиции звуков в слове, т.е. не являются постоянными сторонами качества звуков. Звуки же речи в своих обусловленных позициях в словах качества - не постоянных зависимых образуют не самостоятельные фонемы, а разновидности одной и той же фонемы [з, з] ^

Фонемы могут противопоставляться друг другу по одному, двум или более конституционным признакам. Например: [г] и [к] отличаются друг от друга только одним признаком звонкий/глухой; [г] и [т] отличаются друг от друга двумя признаками: звонкий/глухой, место образования, но совпадают по всем остальным.

Если постоянный признак какой либо фонемы является таким, который может противопоставлять ее другой фонеме, тождественной с первой по всем остальным признакам, то такой признак называется дифференциальным, или

И если же постоянный признак фонемы не противопоставляет ее другим фонемам данной системы, то он является интегральным, а не различительным.

Так звонкий/глухой является для большей части согласных рус- I кого языка дифференциальным признаком, так как в языке проти- мопоставляются: [б-п, д-т, з-с, ж-ш, в-ф, г-к].

Для таких согласных, как [ц, ч] присущая им глухость не являясь дифференциальным признаком, так как соответствующих им тонких в русском языке нет; а у [ж], [ш], [ц] интегральным признаком является присущая им твердость.

Фонема-это не произносимый реально звук речи, а определенная абстракция, отвлечение от ряда звуков, обобщение звуков речи в единице более высокого. В словах: *сад, сады, садовод* - произносят- I я различные звуки. Но по своим независимым конституционным признакам они объединяются в один звуковой тип - фонему /а/ .

Следовательно, фонема как функциональная единица не совпадет со звуком речи, она реализуется в звуках речи, которые пред- г швляют собой ее аллофоны.

/о/ реализуется в [ о, о, о', А , ь ]

/е/ реализуется в [э, э', и', ь ]

Таким образом, фонема - это единица звуковой системы языка, по горяя может самостоятельно различать словоформы данного языка, противопоставляться другой фонеме в тождественной фонетической позиции с совокупностью присущих каждой из них конститутивных признаков, и которая реально противопоставлена в речи одним или несколькими звуками речи, являющимися ее аллофонами.

Для уточнения и дополнения понятия фонемы необходимо уточнить функции фонемы.

Фонемы выполняют в языке не только функцию различения слов и их форм, но и функцию отождествления значимых единиц.

Щаем внимание на различия позиционно чередующихся звуком [ , , о, о', А , ъ] и [д, д , т] — звуки, которые позиционно чередуются, оцениваются нами как два и та же единица.

Если звуки позиционно чередуются, то в системе языка они являются тождеством, т.е. составляют одну и ту же единицу - фонему,

Фонема - языковая единица, представленная рядом позициотм» чередующихся звуков: /о/ = [ о, о, о-, л , ъ].

Итак, определение фонемы можно дополнить: фонема — это языковая единица позиционно чередующихся звуков и служащая для отождествления и различения слов и их форм.

Отождествление значимых единиц происходит с помощью звуков, принадлежащих одной фонеме, а различение - с помощью звуков, принадлежащих разным фонемам, *под - плоды, плот - плоты*

Таким образом, понятие фонемы и звука тесно связаны, но не тождественны, т.к. звуки - это конструктивные единицы (служат для создания слов), они конкретны, воспринимаются на слух, фонема же - это абстрактная единица, существующая в целом классе звуков.

Понятие сильной и слабой позиции, сильной и слабой фонемы.

Звуковое значение фонемы зависит от позиции, которую она занимает в слове. Различаются позиции наименьшей и наибольшей обусловленности звуков в слове.

Позиции, в которых звуки оказываются наименее обусловленными и в которых различается максимальное количество звуков, называются сильными. А фонемы, выступающие в этих позициях, называются сильными фонемами. Сильной считается та позиция, в которой фонема не смешивается с другой, т.е. разным (противопоставленным) фонемам соответствуют разные звуки. В сильных позициях фонема сохраняет различительные признаки (например глухость и звонкость согласных звуков перед гласными в

---

<sup>1</sup> Ганиев Ж.В. Современный русский язык. Фонетика, графика, орфография, орфоэпия: учебное пособие. - М.:Флинта, 2012. - С. 22

|ильная фонема-это фонема, выступающая в сильной позиции Р Нападающая наибольшей или различительной способностью. Та- \*>'и позицией для гласных является положение под ударением, где |н«ищаются все 5 гласных фонем: / а/, / о/, /у/, /и/, /э/. Для согласных Внложение перед гласными, где все согласные фонемы противополо- I ыниются друг другу по звонкости/глухости, твердости/мягкости: *iftox - фаза, ваз — вяз*. В этой позиции различаются 37 согласных фнНСМ.

Позиции, в которых звуки оказываются наиболее обусловленными и в которых различается меньшее количество звуков, являются • иными. А фонемы, выступающие в этих позициях, называются I ибыми.

(слабая фонема - это фонема, выступающая в слабой позиции И обладающая наименьшими различительными способностями. •» ша слабая фонема является как бы заместителем двух или трех |ильных фонем: [ь] замещает /а/, /о/. Отсюда различающая функция слабых фонем ослаблена, они не различают слова и формы: *ниш - сама, пруд- прут*. Не различение фонем в слабой позиции наливается нейтрализацией.

Весь ряд позиционно чередующихся звуков во главе со звуком и сильной позиции в пределах одной и той же морфемы признает- | и одной фонемой: *пять, пятак, пятачок — [а, и, ь] = /а/*. «Звуки — представители одной фонемы, попадающей в различные позиции, чередуются друг с другом в морфеме, образуют парадигму (понято фонемы)».<sup>1</sup>

В тех случаях, когда звук в слабой позиции не чередуется в той ю морфеме со звуком в сильной позиции, выступает гиперфонема. I Цпример, *морской и морковь*. В этих словах одна и та же слабая фонема, воплощенная в звуке [А] в первом чередуется с сильной фонемой о. во втором случае чередование с сильной фонемой

---

<sup>1</sup> Ганиев Ж.В. Современный русский язык. Фонетика, графика, орфография, орфоэпия: учебное пособие. - М.: Флинта, 2012. - С. 22

от звонкого /д/, переднеязычный в отличие от /п/, взрывной в отличие от /с/ и т. д.

Признаки, по которым фонема отличается от других, называются дифференциальными (различительными) признаками.

Общие признаки, которые не могут быть использованы для разграничения фонем называются интегральными признаками.

Для согласных фонем русского языка различают два типа оппозиций:

1) привативная оппозиция, в которой один признак присутствует в одном члене оппозиции, но отсутствует в другом.

Например, оппозиция по глухости и звонкости: /г/-/к/ → звонкость — отсутствие звонкости:

2) эквиолентная оппозиция, в которой фонемы противопоставлены по характеристикам общих признаков.

Например, /п/-/т/-/к/ - отличаются местом образования, а все остальные признаки одинаковые; /г/III - отличаются способом образования.

Для гласных фонем различаются градуальные оппозиции, в которых противопоставление носит ступенчатый характер.

/и/-/э/ → разная степень подъема.

Привативные оппозиции образуют коррелятивные ряды фонем.

Цепочка одинаковых оппозиций называется корреляцией.

В фонологической системе русского языка имеется два коррелятивных ряда согласных:

- 1) ряд звонких и глухих согласных;
- 2) ряд твердых и мягких согласных.

Для каждого из рядов соотносительных согласных выделяются сильные позиции, в которых различаются все согласные данного ряда и слабые позиции, в которых согласных данного ряда не различаются или нейтрализуются, где качество фонем зависит от позиции в слове от качества соседних согласных и лп.

в-ф	в'-ф'
г-к	(г'-
д-т	д'-т'
з-с	з'-с'

Из общего числа согласных фонем (36) остальные 14 в соотносительные пары по глухости-звонкости не входят: л, л', м, м\ н, н' р, р\j, ч, ш', х, х', ц. Из них фонемы л, л', м, м\ н, н', р, р', j непарные сонорные. Фонемы ч, ш\ х, х', ц являются непарными глухими, так как соответствующие звонкие фонемы в русском языке отсу́тствуют.

Парные по глухости/звонкости согласных различаются в сильной позиции:

- 1) перед гласными (*бал — пал*);
- 2) перед сонорными (*злой — слой, трава - дрова, змей - смей*).  
перед й и в (*бью — пью, ладья — листья, свет — звон*)'

Не различаются парные по глухости/звонкости согласные в слабой позиции:

- 1) на конце слова (возможны только глухие): *глаз, зуб*;
- 2) перед Шумными глухими (возможны только глухие): *в класс, книжка*
- 3) перед звонкими (возможны только звонкие): *сделать, вокзал, отдать*}

«Корреляция гвердых-мягких согласных - наиболее важная и развитая в русском языке, так как в данное противопоставление вовлекается больше всего согласных фонем, которые затрагивают также реализацию соседних гласных фонем (чего нельзя в такой же мере сказать о других дифференциальных признаках согласных). Признак твердости-мягкости является яркой фонологической приметой русского языка, определяющей идиоматич-<sup>1 2</sup>

<sup>1</sup> Ганиев Ж. £ Современный русский язык. Фонетика, графика, орфография, орфоэпия: учебное пособие. — М.:Флинта, 2012. —С. 32

<sup>2</sup> Там же — С. 33



кость русской фонетики, неизвестной во многих иностранных языках»<sup>1</sup>

Соотносительный ряд твердых и мягких согласных составляет 12(15) пар фонем:

б-б\ п-п\ д-д\ т-т\ з-з', с-с', л-л\ м-м', н-н\ р-р', в-в', ф-ф\ (х-х', г-г', к-к')

1) вне парные твердые: ж, ш, ц;

2) вне парные мягкие: ], ч, ш'.

Парные по твердости/мягкости согласные четко различаются в сильных позициях:

1) в положении на конце слова (*брат — брать, угол — уголь, стан — стань*). В этой позиции не противопоставляются парные заднеязычные.

2) положение перед гласными (*град — ряд, воз-вёз*).

3) для л-л' положение перед любой согласной, кроме й (*волна — вольна, ползать — польза*)

Не различаются парные твердые/мягкие согласные в слабых позициях:

1) положение перед *е*, здесь возможны только мягкие согласные (*песня, дело, река*);

2) положение перед вне парными:

А) перед твердыми *ж, ш, ц* возможны только твердые (*борцы, певцы*);

В) перед мягким *м* выступают только мягкие (*лью, пью, бью*);

3) для зубных положение перед зубными и губными. Перед твердыми произносятся твердые, перед мягкими произносятся

---

<sup>1</sup> Ганиев Ж.В. Современный русский язык. Фонетика, графика, орфография, орфоэпия: учебное пособие. — М.:Флинта, 2012. - С. 29

<sup>2</sup> Там же. - С. 36-37.

перед гласными фонемами. В этой позиции различаются все имеющиеся в русском языке фонемы. Такая позиция называется\* абсолютно сильной позицией, а фонемы, выступающие в ней. - абсолютно сильными.

Есть позиции, которые являются одновременно слабыми как для глухих/звонких, так для твердых/мягких согласных фонем. Такие позиции являются абсолютно слабыми. Это позиции:

- перед *ц, ч, ш*, где кроме фонемы *л, л'* не различаются ни глухие/звонкие, ни твердые//мягкие согласные: *горцы, обманщик, резцы*,

~ позиция зубных перед зубными и губными: *сдал - сделал, отбой- отбить*.

Некоторые позиции являются сильными по глухости/звонкости, но слабыми по твердости/мягкости. Примером такой частично сильной (или частично слабой) позиции является положение перед гласной фонемой /э/ , где выступают сильные по звонкости/ глухости, но слабые по твердости/мягкости согласные: *белый - спелый*.

В состав гласных фонем современного русского литературного языка входит 5 (6) гласных фонем. На качество гласных фонем оказывают влияние ударность - безударность, с одной стороны, и твердость- мягкость, с другой. Абсолютно сильной позицией для гласных является их положение под ударением в абсолютном начале слова перед твердой согласной. В этой позиции употребляются все пять гласных: *ах, ох, ух, эх, их*.

В современном русском литературном языке около 40 фонем. При установлении точного их числа представители разных фонологических школ получают различные результаты.

Таким образом, фонемы современного русского языка не просто набор мельчайших языковых единиц. Они образуют фонологическую систему, компоненты которой взаимосвязаны, взаимообусловлены и противопоставлены

в понимании «фонем, классификации фонемного состава отдельных слов и фонемного состава языка в целом существуют разно- I |всяя. Эти разногласия наиболее Четко обнаруживаются при сопо- I сведениям взглядов представителей двух основных фонологических школ - московской (Р.И. Аванесов, П.С. Кузнецов, А.А. Реформатский, М.В. Панов) и петербургской (Л.В. Щерба, М.И. Матусевич, |,|» Зиндер, А.Н. Гвоздев, Л.Л. Буланин).

Расхождение во взглядах на фонему определяется, во-первых, различиями в трактовке значимой исходной единицы при определении состава фонем, во-вторых, различиями в оценке качества позиций при описании звуковых противопоставлений.

**МФШ.** Для представителей МФШ исходной единицей является морфема, фонемы рассматриваются только в сильной позиции. Например, в парах слов [стллы//стбл // влда//воды // хлд'йт7// ход'ит] выступает одна и та же морфема: вод-, ход-, стол-, хотя произносятся они по-разному.

В словах *плод* и *плот* морфемы разные, и фонемы в их составе разные //плбт//плод//, хотя произносятся одинаково [плот].

В слабой позиции может происходить стирание различий фонем. Например, [сток с'энь//сток вдды]. В этой позиции нельзя дифференцировать г/к. Это позиция нейтрализации. Она происходит только в слабой позиции. Те варианты фонем, которые произносятся в слабой позиции, называются архифонемами (впервые термин в одном значении — различение двух фонем и смешение — употребил И.С. Трубецкой).

Чтобы узнать, какой фонеме соответствует звук слабой позиции, надо изменить слово так, чтобы слабая позиция в данной морфеме заменилась сильной. Например: [длма]-//дом//, [зуп]-//зубы//.

Итак, в русском языке фонемы различаются по балансу в сильной

лем фонем /o/ и /a/, но какой из них, решить невозможно. М и J случае выступает гиперфонема /a/o/. В слове [влгзал] - гипеп<|мЛ ма/г/к/.

В слове здесь — [з д эз']— звук [з'] может соответствовать iiuiij мам- /з/, /з'/, /с/, /с7, а звук [с'] - фонемам - /с7, /з7. Проверки возможна; следовательно, данные фонемы - гиперфонемы.

Таким образом, основным признаком МФШ является морф.,| нологизм. Фонемы рассматриваются как структурный постоянны! элемент морфемы.

ПФШ. Представители ПФШ принимают за исходную единицу словоформу. При этом признается равенство позиции (сильна\* и слабая), т.е. то, что не различается в произношении, не различается и в фонемном составе. Например, в парах слов [стдлы/стбл | [плот] - плод /плот- выступают разные фонемы: в словах стоим

а/, стол—\*■ /o/, плод- плот >одна фонема /т/; в словах плод — пн<◇ ды —7o/-т/, /а/-д/.

Фонема понимается как «звуковой тип», способный различать слова и их формы. Под звуковым типом имеется в виду группа ак> стически различных звуков, заменяющих друг на друга в разных фонетических условиях и объединяемых общей функцией, которую они выполняют в языке.

Например, [мал/м'ал/мат7м'ал'и] - произносятся разные гласные в зависимости от твердости или мягкости соседних согласных. Звуки [а], [ а ], [ а ], [ а ] замещают друг друга в разных фонетических положениях, эти звуки образуют звуковой тип, т.е. фонему /а/.

В приведенном примере члены одного звукотипа, разновидности одной и той же фонемы, близки акустически и артикуляционно, что проще всего доказывает их единство.

Таким образом, различаются не позиции и позиционные варианты фонем, а оттенки фонем, обусловленные качеством соседних звуков.

Подводя итоги, можно сказать, что отличия двух фонологических теории приводят к тому, что по-разному определяется фонологический состав значимых различных

1 ПК. московские фонологи считают, что в русском языке 39 фо К| 5 гласных и 34 согласных При этом не признаются самосто-

**Р~ V М.ними фонемами:**

11 мягкие [г'], [к'], [х'], т.к., по мнению представителей МФШ- L „,уки не являются самостоятельными и являются лишь вариан- [ми фонем /г/, /к/, /х/, т.к. они не могут быть противопоставлены |,\*. гьердости/мягкости. В абсолютном конце слова, а если и встре- Ек,,ся мягкие варианты, то перед гласными [и], [э], не могут быть пред [у], [о], [а];

2) гласный [ы]. Представители МФШ (Л.А. Булаховский- Г' 11 Аванесов и другие) считают, что звук [ы] является вариантом фонемы /и/ (звуки [ы] и [и] являются разновидностями одной фонемы /и/). Они исходят из того, что употребление звуков [ы] и [И] обусловлено позицией:

а) [ы] употребляется только после твердых, [и] - только после мягких согласных: [мыл] - [м'йл], тогда как другие гласные фонемы могут выступать как после твердых, так и после мягких согласных в одинаковых фонетических условиях: [мал/м'ал//лук/л'ук// мэр/м'эр];

б) в составе одной и той же фонемы звук [и] заменяется звуке | ы] под влиянием предшествующего согласного: играл - сыграл, синий - новый и т. д.;

в) [ы] не встречается в начале слова.

Петербургские фонологи насчитывают 41 фонему, из них 6 гласных и 35 согласных

<sup>1</sup> Ганцев Ж. В. Современный русский язык. Фонетика, графика, орфография, орфоэпия: учебное пособие. - М.:Флинта, 2012. - С. 43

считают, что звуки [ы] и [и] — отдельные самостоятельные фонемы, так как:

а) каждый из этих звуков мы свободно произносим в изолированном положении, что не характерно для вариантов гласных фонем;

б) не всегда под влиянием твердого предшествующего согласного [и] заменяется [ы]: [шар/шар'ик // стллы/стбл'ик];

в) в некоторых иноязычных словах [ы] встречаются в начале слова: Ындин, Ыйсон.

2. ПФШ рассматривает [г'], [к'], [х'] как самостоятельные фонемы, т.к. в некоторых случаях они выступают как смыслообразители: [кур и - к ур й], [ткут - тк'от].

Несмотря на невозможность мягких [г ], [к ], [х ] в конце слова, в современном русском языке в некоторых случаях данные согласные противопоставляются по твердости/мягкости перед гласными /а/, /о /, /у /: Киоскер, ликер, Кюи, гяур и другие, но такого рода случаи исключительно редки.

Разногласия существуют и по поводу трактовки сложных звуков [ш'], [ж ]. МФШ рассматривают [ш], [ж'] как самостоятельные фонемы, ссылаясь на то, что они могут быть расчленены на два кратких мягких звука.

Представители ПФШ отказываются видеть в данном случае особого рода фонемы, указывая на неразличительную фонологическую активность такого рода сложных звучаний.

Таким образом, оценивая обе школы, следует отметить, что каждая из них имеет свои сильные и слабые стороны, причем зачастую недостатки одной школы автоматически оказываются достоинствами другой.

## Вопросы

### 1. Что называется фонемой?



3. Затранскрибируйте слова. Определите сильные и слабые по чп Ции согласных фонем по твердости/мягкости.

*Переход, завод, лень, область, стена, дверь, слой, звон, зверь, фонология, вести, пень, забота, танк, снег, ласка, общий, слесарный, стена, королева, уьёт, звон*

4. Затранскрибируйте слова. Определите сильные и слабые почв ции согласных фонем по звонкости/глухости.

*Вдруг, парход, слой, злой, звон, свой, подружка, вокзал, сдать, задание, дрожь, автомобиль, зверь, смелый, молотба, повсюду, сапог, сбросить, свалка.*

### Тесты

1. Дополните предложение: «Московские фонологи насчитывают... гласных фонем».

A. 32                      B. 39                      C. 41                      D. 55

2. Дополните предложение: «Петербургские фонологи считают, что в русском языке ... гласных фонем»

A. 4 \* 6                      B. 5                      C. 10                      D. 12

3. Фонология -

A. занимается изучением звуков с точки зрения их функций в процессе общения, в социальном аспекте.

B. рассматривает общие вопросы, связанные со звуковой стороной языка: природу звуковых явлений, общие условия образования звуков речи, закономерности их сочетания и изменения, членение речевого потока.

C. рассматривает факты какого-либо языка на определенном этапе его развития.

D. это наука о языке.

4. Фонемы, которые не бывают в сильной позиции и проверить их фонологическое качество нельзя, называются

A. вариант B. гиперфонема C. аллофон D. инвариант



**V Дополните предложение: «Московские фонологи считают, и., и русском языке ... гласных».**

Л. 5            В. 6            С. 10            Д. 8

**(»). Дополните предложение: «Петербургские фонологи насчи-  
н.и.п.нот ... фонем».**

Л. 39            В. 41            С. 32            Д. 55

**7. Дайте полное определение: «Фонема - это...»**

Л. единица звуковой системы языка, которая может самостоятельно различать словоформы данного языка, противопоставляясь другой фонеме в тождественной фонетической позиции с совокупностью при-, \Щ И Х каждой из них конститутивных признаков и которая реально противопоставлена в речи одним или несколькими звуками речи, являющимся ее аллофонами».

**И.** языковая единица, представленная рядом позиционно чередующихся звуков».

С. не произносимый реально звук речи, а определенная абстракция, **отвлечение** от ряда звуков, обобщение звуков речи в единице более высокого уровня».

Д. это звуки языка, встречающиеся в позициях максимальной об- уи новленности и входящие в состав одной фонемы».

**8. Идеальный (основной) вид звука - это**

А. вариант В. инвариант С. вариации Д. аллофон

**9. Дополните предложение: «Для представителей МФШ исходной единицей является ..., фонемы рассматриваются только в сильной позиции».**

А. морфема

В. словоформа

С. фонетическое слово

Д. фраза

**10. Дополните предложение: «Московские фонологи считают, что в русском языке ... согласных».**

А. 39

В. 34

С. 31

Д. 55

11. Дополните предложение: «Петербургские фонологи счкш ют, "т" < в русском языке ... согласных».

А- 34

В. 35

С. 41

Д. 12

12. Это звуки языка, встречающиеся в слабых позициях мм низальной различительности и входящие в состав двух или болт фонем.

А- вариации В. варианты С. инвариант Д. аллофон

13. Дополните предложение: «Для представителей ПФШ м1 ходкой единицей является..., фонемы рассматриваются только и сильной позиции».

А- морфема

В. словоформа

С. фонетическое слово

Д. фраза

14. Какие согласные не признаны самостоятельными фонема ми МФШ?

Д. г, к, х

В. г', к', х', ы

С. ж', ш' Д. м, н

## § 8. ОРФОЭПИЯ. ОСНОВНЫЕ ОРФОЭПИЧЕСКИЕ ПРАВИЛА СОВРЕМЕННОГО РУССКОГО ЯЗЫКА

Орфоэпия (от греч. *ortos* - правильный, прямой и *epos* - речь) - >м раздел языкознания, изучающий правила литературного произношения.

«Р.И. Аванесов определяет орфоэпию как совокупность правил \ с гной речи, обеспечивающих единство её звукового оформления в соответствии с нормами национального языка, исторически выра- (клавшимися и закрепившимися в литературном языке. Объём понятия орфоэпии определяется учёными по-разному. Узкий подход предполагает в рамках орфоэпии рассматривать только совокупность произносительных норм, исключая из неё вопросы ударения: «орфоэпические правила охватывают только область произношения отдельных звуков в определённых фонетических позициях». Широкий подход к понятию орфоэпии и её предмету заключается в рассмотрении правил произношения не отдельных звуков, а слов, и ь этом случае в сферу орфоэпии включается ударение. Думается, целесообразно, вслед за Р.И. Аванесовым, принять широкий подход К орфоэпии и относить к её области специфические явления устной речи: а) произносительные нормы; б) нормы ударения, или акцентологические нормы».<sup>1</sup>

Путем изучения различных вариантов произношения, существующих в языке, орфоэпия отбирает из них те, которые наиболее соответствуют фонетическому строю и тенденциям его развития, и ьем самым устанавливает правила произношения. Нарушение орфоэпических правил литературного произношения искажает речь, затрудняет

---

<sup>1</sup> *Малышева Е.Г., Роголева О.С.* Современный русский язык. Фонетика. Орфоэпия: учебное пособие-Омск, 2012.-С. 100

«Особенность всякой литературной речи - её строгое следование определённой норме. Основными признаками нормы являются устойчивость, типичность, распространённость, общезначимость, обязательность, кодифицированность (закреплённость в словаре). Литературный язык имеет нормы лексические, грамматические, орфографические. Наряду с вышеназванными существуют нормы произносительные (фонетические, орфоэпические) и акцентологические и вековые, которые свойственны устной речи».<sup>1</sup>

«До сих пор распространено мнение, что существует московская и ленинградская (петербургская) произносительная норма. Однако видимо, в «чистом виде» ни московского, ни ленинградского произношения сейчас уже нет. С XIV в. Москва стала центром Русского государства, поэтому произносительные нормы складывались на основе московского говора, севернорусского по своему характеру но под влиянием южного диалекта получившего аканье. Влияние этого говора особенно возросло в XIX в., после того как устаревший высокий ораторский стиль славянской речи. Московская орфоэпическая норма окончательно сложилась к концу XIX в. Это было произношение прежде всего старой московской интеллигенции. Оно впитало в себя характерные черты живого народного языка, кроме того, за ним стояла традиция московского Малого театра. Однако уже во второй половине XIX в. у московской нормы появился конкурент — петербургское произношение, которое постепенно усиливало свои притязания на роль общелитературного образца. Вообще в истории произносительной нормы существенную роль сыграл император Пётр I, который построил новую столицу

---

<sup>1</sup> Малышева Е.Г., Розачева О.С. Современный русский язык. Фонетики Орфоэпия: учебное пособие - Омск, 2012. - С. 101

<sup>2</sup> Там же - С. 105

. Уже в течение XIX в., а потом и в XX в. стали накапливаться I\* тиснения, новые черты, возникшие частично под влиянием •I, „н петербургского произношения и под влиянием просторечия и И торов».<sup>1</sup>

И целом действующие орфоэпические нормы русского языка (и их возможные варианты) зарегистрированы в специальных слова- |ЩК.

I |роизношение гласных звуков определяется позицией в пред- ■, „ирных слогах и основано на фонетическом законе, называемом |дукцией. В силу редукции безударное гласное сохраняется по ыгельности (количество) и утрачивает отчетливое звучание (ка- (I во). Редукции (ослабление и изменение звучания гласных в без- \ ырной позиции) подвергаются все гласные, но степень редукции не одинакова.

#### Произношение гласных

Основным сильным положением для гласных звуков является нпложение под ударением. Гласные звуки под ударением произно- , „ гся с сильной артикуляцией, четко, ясно. Основными гласными туками являются: [а],[о],[у],[ы],[и],[э].

Основным положением и [и], е [э] является положение после мягких согласных: *тир* [и], *пил* [и], *лил* [и]; *пел* [э], *сел*/[э], *сель* [э].

I |осле твердых согласных на месте и произносится [ы]: *жир*, *цирк*, *пис*, на месте е произносится [э]: *шесть*, *жест*, *центр*.

Буквы я, е, ё, ю после мягких согласных обозначают один звук: „Ш|, *мел*, *люк*, *лён*| в начале слова после гласных, ь и ъ, в начале слоим обозначают два звука: *моя*, *поёт*, *пьеса*, *пью*, *юла*, *ель*.

Особенностью русского произношения является то, что в безударном положении гласные звуки подвергаются редукции

Характерная особенность произношения в русском языке аканье.

В первом предударном слоге после твердых согласных и в агн ... лютном начале на месте букв *a no* произносится звук [л], близким к *a* или *o*, например: *дрова* — др/|\\*ва*, *окно* ~|/кно, *вода* — в|л|<><| *шалаш* — ш|л|лош.

В остальных безударных слогах после твердых согласных\* на месте *она* произносится очень краткий нелабиализованый звук<sup>3</sup>, редуцированный среднего ряда, среднего подъема [..] *голова*—./[ь]нова, *нарубить-и[ь]рубить береза-берез./[ь]*, *шалаша ш[ь]лаша*, *царапать- царан[ь]ть*.

После мягких согласных в первом предударном слоге на мест»

УКВ *e, a; я* произносится звук средний между [и], [е] - [иЧ: *пяти, лесной*.

В начале слова, после *ь, ь*, после гласных в первом предударном слоге на месте букв *я, е* произносится [jп ]: *язык, еловый, съедобный*

На месте *e* и *o* в первом предударном после согласных *ж, ш, ц* произносится звук, средний между [э] и [ы] - [ы>]: *цена - ц[ы]на, железный — ж[ы]лезный*.

В других предударных слогах после мягких согласных на месте *a, я, e* произносится звук, средний между *и ne, no* более редуцированный, чем в первом предударном слоге [ь]: *семерых - с[ь]мерых, человек — ч[ь]ловек*.

В безударном положении *ы, у* произносятся кратко (они подвергаются количественной редукции): *кукуруза, выписывать*.

После твердых согласных *ж, ш, ц* в безударном положении произносится между [ы] и [э] - [ы' ]: *ж[ы']стокий, ш[ы']стой*.

На месте *и* произносится [ы] в следующих случаях:

а) на стыке приставки на твердый согласный и корня на -и-: *[и]ден- без[ы]дейный, [и]скать - под[ы]скать*;

в) при быстром произношении двух слов, соединенных союзом, и если первое слово кончается, а второе начинается твердым согласным : *юг [ы] север*;

.) при сочетании знаменательного или служебного слова, заканчивающегося на твердый согласный, и слова, начинающегося с и: *из / >бы, дом [ы] ванна'*,

д) на стыке частей сложносокращенных слов: *вед[ы]нститут.*

**1.1** месте *и* произносится [и] в следующих случаях, л) в начале слова: *игра;*

б) на стыке приставки на гласный: *поиграть;*

**в) в сочетании слов, если первое слово оканчивается на гласный и/и мягкий согласный: мать и дитя, папа и мама.**

**1** необходимо запомнить произношение слов: *афера, бытие, ме-, т<пшнный, одновременный, опека, оседлый, приемник, современно-безнадёжный, исчерканный, никчёмный, одноимённый, при- ш'сший, свёкла.*

Произношение согласных тесно связано с фонетическими процессами смягчения твердых согласных перед мягкими и перед гласными переднего ряда, оглушения звонких в конце слов, упрощением сочетаний согласных.

**К собственно орфоэпическим правилам произношения согласных относятся правила произношения отдельных звуков или некоторых их сочетаний.**

Все шумные звонкие согласные на конце слова оглушаются, изменяясь в соответствующие глухие: *хлеб - хле[n], сад -са[t], рожь - ро[ш].* Оглушаются звонкие согласные и перед глухими согласными в середине слова: *посадка - поса[t]ка, книжка - кии[ш] на, в поход - [ф]поход.*

Озвончаются глухие согласные перед звонкими: *молотба - |юло[д] 'ба.*

**Все согласные, кроме твердых ж, ш, ц, перед и, е, я, е, ю произносятся мягко: мясо - [м 'а]со, пюре - [п у]ре.**

Зубные согласные *т, д, з, с, н* перед мягкими зубными *т, д, з, с* и > л; ч > ш произносятся мягко: *гость-го[с'т '], здесь - [з'д 'е]сь,*

Перед звуком [j] все согласные, кроме *ж, ш, ц*, промят, и. (Я мягко: *вью* - [в/’у], *судья* - су[d] /’а/)

Согласные [ж], [ш], [д] всегда произносятся твердо: *напти/ни /щ бро/шу/ра*. Исключение: [ж’у/ри].

Буква *г* перед гласными и сонорными согласными (*м, и, />*), *Г* произносится как звонкий [г]: *город, гладко, гром, гном*.

На конце слова или перед глухими согласными на месте зномми го произносится глухой [к]: *пирог, разлѣгся*. Исключение состав *i>n»f I* слово *Бог* которое произносится со звуком [х] на конце: [бох].

Буква *г* перед кич произносится как [х]: смягчение.

В местоимении *его*, в словах *сегодня, всего, того* и в окончаниях прилагательных на *-его, -ого* буква *г* произносится как [в] . и *него, красного*.

#### Произношение сочетаний согласных

Сочетания согласных *сж, зж* произносятся, как [ж]: *сжать* [ж]ать, *изжечь* - и[ж]ечь

Сочетания согласных *сш, зш* произносятся, как [ш]: *сшить*- /тl ить, *изжечь* — и[ж]ечь

Сочетания *сч, зч* на стыке корня и суффикса *-чик-* обычно произносятся как долгие мягкие [ш’ ]: *извозчик* — *изво[ш] /ук, заказчик зака[ш] /ук*.

Сочетание *чн* обычно произносится как [чн]: *уда[чн]о кула[чн]ый, то[чн]ый, отли[чн]о*.

[шн] произносится в словах: *ску[шн]о, коне[шн]о, наро[шн]о, яи[шн]ица, скворе[шн]ик, пустя[шн]ый, праче[шн]ая, горчи[шн]ый*.

Встречаются варианты произношения некоторых слов с сочетанием *чн*. В некоторых словах допускается и [чн] и [шн]: *булочная, сливочный, порядочный, подсвечник, стрелочник, лавочник, собачник, будочник, пшеничный*.

Одно и то же слово в разных сочетаниях может произноситься неодинаково: *серде[чн]ый приступ* — *друг*



\* ж, » /'in/ая мастерская — шапо[ин]ое знакомство, каша тно/чн/ая - моло[ин]ая.

(очетание *чт* в слове *что* и производных от него произносится

1шт1: [ш]то, [ш]то-нибудь ит.д.

(очетание *тч, дч* на стыке морфем произносятся как долгий ... ий [ч]: *отчёт - о[ч]ёт, лётчик — лё[ч]ик*

(очетания *тс, дс* читаются, как [ч] (на стыке морфем): *в/-чт'кий[ц], заводской[ц]*

11 ряде сочетаний из трех и четырех согласных один из звуков не произносится:

сочетания *стн, стл* произносятся без согласного *т*: *злостный - Г'и>1сн]ый;*

сочетания *здн, рдц* произносятся без согласного *д*: *праздник -*

Сочетание	Произношение	Примеры
шш	(ш!)	<i>высшее</i>
жж	[ж]	<i>сжигать, безжалостный</i>
сч, зч, жч	[иГ]	<i>считать, мужчина</i>
чн	(чн)	<i>удачно, кулачный, точный, отлично</i>
	[шн]	<i>скучно, конечно, нарочно, яичница, скворечник, пустячный, прачечная, горчичный</i>
	[чн] // [шн]	<i>булочная, сливочный, порядочный, подсвечник, стрелочник, лавочник, собачник, будочник, пшеничный</i>
тч, дч	[Ч]	<i>лётчик, предчувствие</i>
чт	[чт]	<i>чтение, нечто что, ничто</i>
	[шт]	
вств	[ств]	<i>здравтсвуйте</i>
лнц	[нц]	<i>солнце</i>
здн	[зн]	<i>проездной</i>
стн	[сн]	<i>шестнадцать</i>

стл	Гсл]	■завистливый
стек	Гек]	г*пурситский
рдц	ГРП1	сердце
тс, тьс	Гд1	■здороваться, учится, детская
дс, дц		городской, двенадцать

**Сочетания двойных согласных<sup>1хв</sup> иноязычных словах в одних случаях произносятся долго:**

**а) после ударного слога произносятся как долгий звук:**  
группа *гру|п|а*, ванна-ва|н|а,

**б) перед ударным слогом и на конце слова произносятся кратко** *а|п|етит*, *гри|п|*

**В других же словах произношение зависит от положения в слове на стыке морфем**

Удвоенные tt произносятся	
как fttl	как [t]
----- ————— * ■ ■■■■ ————— ; ----- " -1	1. В предударном слоге: <i>грам-матика</i> [м], <i>аппетит</i> [п], <i>коллоквиум</i> [л].
1. В заударном слоге: <i>ванна</i> [яп], 2. На стыке морфологических час-гси (приставки и корня, корня и суффикса): <i>рассада</i> [сс], <i>лунный</i> [нн].	2. В конце слова: <i>групп</i> [п], <i>балл</i> [л].
3. В сочетании предлога и слова: <i>г*домом</i> [дд], <i>об берег</i> [бб].	
4. В суффиксах -енн, -онн, -оваГ*н: <i>экскурсионный</i> [ш], <i>соломенный</i> [нн].	
5. Если от произношения зависит значение слова: <i>введение</i> [вв], <i>вводный</i> [в®], <i>длинна</i> [нн], <i>ссадил</i> [сс], <i>соседам</i> [сс], <sup>к</sup> кому[кк], <i>ссора</i> [сс].	

**Произношение некоторых грамматических форм**

В окончаниях -ого, -его произносятся согласный [в]: *добро*[в]о,  
*сине* [в]о

В словах на -гай, -кий, -хий произносятся мягкие И [к'] I\* T-  
произносятся мягкий [с]:

Сочетание *тс, тьс* в глаголах произносятся как долги» [ц]. *бо*

w\_

### Произношение заимствованных слов

Произношение слов иностранного происхождения в большой-

E===eT=

*h'Zl'Z-i.i*

слове *жюри* произносятся мягкий шипящий [ж]. Так же произносятся  
имена *Жюльен, Жюль*.

сте без-

*mKZ<sup>P</sup>otu°c''ZaZtZ^o*, шГ^^^Кроме этого,

зальтация, экзотика, эквивалент, эклектизм, экономика, экран, экспансия, эксперт, эксперимент, экспонат, экстаз, эксцесс, элемент, элита, эмбарго, эмигрант, эмиссия, эмир, энергия, энтузиазм, энциклопедия, эпиграф, эпизод, эпилог, эпоха, эффект, эффективный и др.

### 3. В устной публичной речи определенные трудности

вызывает произнесение в заимствованных словах твердого

Мягкий согласный	Твердый согласный
академия, бассейн, берет, бежевый, брюнет, вексель, вензель, дебют, девиз, декламация, декларация, депеша, инцидент, комплимент, компетентный, корректный, музей, патент, паштет, Одесса, тенор, термин, фанера, шинель, ректор, инженер, теория, тире и др.	адепт, аутодафе, бизнес, вестерн, вундеркинд, галифе, гантель, гротеск, декольте, дельта, денди, дерби, де-факто, де-юре, диспансер, идентичный, интернат, интернационал, интернировать, карате, каре, кафе, кашне, кодеин, кодекс, компьютер, кортеж, коттедж, кронштейн, мартен, миллиардер, модель, модерн, морзе, отель, партер, патетика, полонез, портмоне, поэтесса, резюме, рейтинг, реноме, супермен, темп, антенна, коктейль, поэтесса, туннель, шедевр, шоссе, эстетика, конгресс, прогресс, бизнес, дециметр, темп, тест, энергия, тезис, рейтинг, потенциальный, ретро, индекс, инерция, интеграл, кузен, синтез, тенденция, коктейль,

В заимствованных словах, начинающихся с приставки *де-* перед гласными *дез-*, а также в первой части сложных слов, начинающихся с *нео-*, при общей тенденции к смягчению наблюдаются колебания в произношении мягкого и твердого *д* и *н*, например: *девальвация, деидеологизация, демилитаризация, деполитизация, дестабилизация, деформация, дезинформация, дезодорант, дезорганизация, неоглобализм, неокOLONИализм,*

В заимствованных словах с двумя (и более) *e* нередко один из согласных произносится мягко, а другой сохраняет твердость перед *e*: б[р]е[т]елька, [з']е[н]езис, [р]е[л]е, [з]е[н]етика, кА[ф']е[т]ерий, [п']енс[н]е, [с']ек[р']е[т]ер, этно[з']е[н]ез и др.

В сравнительно немногих иноязычных по происхождению словах наблюдаются колебания в произношении согласного перед *e*, например: при нормативном произношении твердого согласного перед *e* в словах *бизнесмен* [нэ;мэ], *аннексия* [нэ] допустимо произношение с мягким согласным; в словах *декан*, *претензия*, *дедукция*, *конгресс*, *террорист* нормой является мягкое произношение, но допускается и твердое [дэ] и [тэ]; в слове *сессия* варианты твердого и мягкого произношения равноправны.

Ненормативным является смягчение согласных перед *e* в профессиональной речи представителей технической интеллигенции в словах *лазер*, *компьютер*, а также в просторечном произношении слов *бизнес*, *бутерброд*, *интенсивный*, *интервал*.

Стилистические колебания в произношении твердого и мягкого согласного перед *e* наблюдаются также в некоторых иноязычных именах собственных: *Берта*, «*Декамерон*», *Рейган*. *Мейджор*, *Крамер*, *Грегори Пек* и др.

## Вопросы

1. Охарактеризуйте основные правила произношения гласных звуков.
2. Охарактеризуйте основные правила произношения согласных звуков.
3. Укажите основные особенности и допустимые литературной нормой варианты произношения отдельных грамматических форм.
4. Укажите особенности произношения некоторых

## Литература

1. *Алиева Э.А.* Практический курс русского язык (графика, фоне і и ка, орфоэпия) - Т., 2012.
2. *Казакова О.П.* Современный русский литературный язык (фонт тика). - Т., 2012. - С.46-49
3. *Мальшева Е.Г., Рогалева О.С.* Современный русский язык. Фо нетика. Орфоэпия: учебное пособие - Омск, 2012. - С. 100 - 170.

## Задания

1. Запишите на диктофон речь своего товарища. Проанализируй те и определите: все ли орфоэпические нормы соблюдены, если нет, то какие. Что бы вы посоветовали своему товарищу? Как вы считаете какое время необходимо, чтобы исправить орфоэпические ошибки и речи?

2. Используя словарь, распределите приведенные ниже слова в таблице по признаку твёрдости-мягкости согласного, предшествующей) букве *е*. Прочитайте данные слова с учетом орфоэпических норм.

*Тархун, дачник, шам, шаман, шаман, шаман, шаман, шаман, шаман*

Мягкий согласный перед <i>е</i>	Твёрдый согласный перед <i>е</i>

3. Прочитайте правильно. С выделенными словами составьте словосочетания.

*Желание, желанный, железо, желток, желть, желудок, женатый, жестокий, целебный, целитель, целить, цемент, цензура, цензурный, ценной, шестой, шершавый, шелестеть, шелуха.*

4. Прочитайте приведенные ниже сочетания слов. Обратите внимание на произношение *и*. Объясните, в каких случаях союз *и* произносится как [и], а в каких как [ы].

*Олег и Павел, дед и баба, сын и дочь, звон и удары, брат и сестра, звук и буква; мама и папа, Лена и Света, поэмы и рассказы, цветочки и жаворонки, учителя и ученики, семь и восемь, камень и вода, учебники и словари.*

**5. Прочитайте слова. Обратите внимание на то, что в начале слова после предлогов и слов, которые оканчиваются на твердый согласный, буква и произносится как [ы].**

*В институте, с интересом, с интонацией, без имени, перед игрой, книга с иллюстрациями. в Италию.*

**6. Прочитайте слова и словосочетания, обращая внимание на ассимиляцию согласных. Напишите, как произносятся выделенные буквы. Высший, бесшумный, масштаб, низший, происшествие,**

*сумасшедший; мужчина, с чаем, счёт, счастье, исчезнуть, считать,*

**7. Прочитайте слова с сочетанием букв *чи*. Подчеркните слова, в которых это сочетание произносится как [шн].**

*Достаточно, различный, коричневый, прочный, Ольга Ильинична, отлично, скучно, симпатичный, конечно, прозрачный, спичечный,*

*яичница, Наталья Кузьминична, игрушечный, двоечник, сказочный, бесконечность, нарочно, скучный, прачечная, будничный, троечник,*

**8. Выпишите слова с сочетанием *чи* в следующую таблицу: Сочетание *чи* произносится**

как [шн] в соответствии с написанием 

допускается двоякое произношение
----------------------------------

*В Корчеве живёт булочник, который каждый день печёт свежие французские булки. (С.-М.) 2. Олеся сама налила мне полную тарелку ...— похлёбки из гречневой крупы. (Купр.) 3. Справа от плотов был виден коричневый горный берег. (М.Г.) 4. За обедом подавали молочный суп. (Ч.) 5. Николай сдает своё бельё в прачечную. 6. Ну- чего ты то-*

честь сейчас? Сливочного мороженого с персиками? (А.Н.Т.) 7. «Конечно, Аночка, нечего бояться, — сказал Кирилл, — ты ведь знаешь, что всё это нарочно». (Фед.) 8. На берёзке скворечник. В скворечнике живут скворцы. (Пан.) 9. Самая пустячная работа валялась из рук. (А.Н.Т.)

10. Скучная картина! Тучи без конца, дождик так и льётся, лужи у крыльца. (Плем.) 11. Мне было скучно, грустно, бесконечно жаль чего-то. (Ч.) 12. С ранней весны до поздней осени безостановочно шла

**9. Прочитайте слова, обращая внимание на произношение сочетаний согласных. Подчеркните согласные, которые не произносятся.**

**А.** Праздник, звёздный, известно, почувствовать, местный, гигантский, поздно, здравствуйте, голландский, сердце, чувствительный, солнце, проездной, радостный, частный, завистливый, лестница, праздный, областной, шестнадцать, туристский.

**В.** Да здоровствует солнце, да скроется тьма! (СП.) 2. Ему было лестно, что у него бывают известные адвокаты и артисты. (Ч.) 3. Стремглав наездники помчались. (П.) 4. Олег взял Смоленск и посадил в нём своего наместника. (К.) 5. Я чувствую, что какое-то неизъяснимое, тайное горе сосёт моё сердце. (С.-Щ.) 6. Я был студентом Петровской академии и изобрел сам необыкновенно

**10. Прочитайте слова с учетом орфоэпических норм. Распределите слова в таблице:**

**Двойные согласные произносятся**

как удвоенные	как одиночные

Ванна, ассистент, корректный, масса, аккуратный, поддать, баллон, аллея, колледж, металлический, ассонанс, корреспондент, суббота, группировать, терраса, бессвязный, коллегия, выраженный, выученный, коллега, аффикс, грамматика, ассамблея, коллекция, профессор, вверх (нареч.), профессия, аттестат, профессионал,



*коллектив, группа, класс, расстояние, вести, аттестация, баллада, территория, введение, коллоквиум.*

**11. Спишите, подчеркните одной чертой двойные согласные, которые произносятся как удвоенные, двумя чертами — двойные согласные, которые произносятся как одиночные.**

*По субботам в нашей небольшой квартире всегда собиралась молодёжь. Матушка умела группировать вокруг себя интересных, содержательных людей. (Юрьев.) 2. Жизнь интереснее и сложнее поэтических и беллетрических книг о ней. (Маяк.) 3. Около одного из корпусов кто-то бил в металлическую доску. (Ч.) 4. Стекло дает более мягкий и нежный звук, чем металл. (Ч.) 5. Деревья сливались в одну сплошную массу. (Кор.) 6. У него хороший аппетит. 7. Меня быстро ввели в курс дела. 8. Ванная комната была отделанна мрамором.*

#### Тесты

1. Выберите вариант, в котором расположены слова с ударением на первом слоге.

- А.** институт, лекция, администрация
- В.** учебник, конспект, запись
- С.** практика, тема, номер
- Д.** студент, экзамен

2. Выберите вариант, в котором приведены слова с ударением на втором слоге.

- А.** гипотеза, стихотворение, рассказ
- В.** преподаватель, учитель, ученик
- С.** поэма, баллада, задание
- Д.** лекция, семинар, ректор

3. Ударение падает на третий слог во всех словах, расположенных в

4. В каком варианте неправильно поставлено ударение?  
А. каталог В. диалог С. аналог Д. филолог
5. Ударение падает в словах на слог -ло- в варианте  
А. филология, лесикология  
В. диалогический, монологический  
С. логично, молоко Д. колокол,золото
6. В каком варианте правильно поставлено ударение?  
А. обеспечение В. позвонишь  
С. облегчить Д. кро'сворд
7. Значение каких слов зависит от ударения?  
А. звонить, писать, играть В. страница, хлопок, орган  
С. творог, свёкла, квартал Д. головы, руки, ноги
8. В каких словах ударение различает форму слова?  
А. головы, спины, ноги В. волосы, пальцы, глаза  
С. друзья, враги, товарищи Д. страница, замок, атлас
9. Буква ч произносится как [ш] во всех словах в варианте  
А. различный, что-либо, двоечник  
В. нечто, бесконечность, чтобы  
С. ничто, нарочно, Ильинична Д. пушечный,  
коричневый
10. Слова, оканчивающиеся на глухой согласный, в варианте  
А. звон, дар, бар  
В. метод, заказ, рассказ  
С. вокзал, родник, гром Д. завод, забор, локон

Любой литературный язык выступает в двух формах - устной и письменной. Письменная речь имеет определенные преимущества перед устной: она характеризуется беспредельностью во времени и пространстве; информация в письменной форме воспринимается быстрее, чем в устной; письменная речь допускает повторное восприятие, следовательно, обеспечивает более точное, более подробное восприятие любой информации.

Письмо прошло длительный путь развития, измеряющийся тысячелетиями. В мире существуют разные виды письма, которые традиционно сводят к трем основным типам. Это, во-первых, картинное письмо (пиктография) — письмо простых, схематических рисунков, передающих общий смысл высказывания; во-вторых, иероглифическое (идеографическое) письмо, в котором письменные знаки передают смысл слова; в-третьих — фонетическое (звуковое) письмо (фонография), в котором буквами передается звуковой облик речи.

Из трех упомянутых очевидным преимуществом обладает фонетический тип письма, принятый во многих современных языках, в том числе и в русском. Звуковое письмо является наиболее экономным, удобным и доступным видом письма, т.к. при нем возможна передача любого содержания человеческой речи независимо от того, имеем ли мы конкретное или абстрактное, простое или сложное содержание. Это письмо в большей степени связано с определенным национальным языком и отражает его специфику. Оно представляет собой систему зрительно воспринимаемых знаков, передающих в различных сочетаниях друг с другом звуковой облик значимых единиц. Набор этих знаков в их отношении к звуковой стороне речи и составляет область графики.

К графическим средствам относятся буквы, знаки препинания и различные надстрочные знаки - ударение, точки над *ѐ*, дуга над *и* и в печатных текстах апострофы (знак в виде запятой над строкой, заменяющий пропущенную гласную).

Каждое фонетическое письмо располагает определенным алфавитом (от греческих букв — альфа и вита), или азбукой, перечнем букв, расположенных в определенном порядке. Алфавит имеет большое практическое значение, в частности, он предопределяет расположение слов в словарях и справочниках.

«Современная русская графика восходит к так называемой кириллице - алфавиту, созданному в основном на базе древнегреческого и названному по имени славянского просветителя Константина (Кирилла) по прозвищу Философ (IX в.). На Руси кириллица введена с X-XI вв. в связи с принятием христианства. Приспособление этого алфавита к русскому языку шло постепенно и получило свое юридическое оформление в двух законодательных актах: личной корректуре Петра I (1708-1710 гг.) и декретах советской власти (1917-1918 гг.). Материал для декретов взят из трудов орфографической подкомиссии Императорской Академии наук под руководством главы Московской лингвистической школы акад. Ф.Ф. Фортунатова (подкомиссия работала начиная с 1904 г.). Буквенная запись отражает фонемный состав языка. Однако в русской графике букв меньше (33), чем фонем в языке (41)».<sup>1</sup>

Русский алфавит имеет 33 буквы. Большинство из них выступает в двух разновидностях - строчной и прописной (за исключением *ъ* и *ь*, которые употребляются только в виде строчных букв).

Происхождение алфавита связано с одной из форм

---

<sup>1</sup> Ганиев Ж. В. Современный русский язык. Фонетика, графика, орфография, орфоэпия: учебное пособие. - М.: Флинта, 2012. - С. 59

43 буквы, из которых 24 были заимствованы из греческого церковного письма (применявшегося главным образом в ранних текстах). 19 остальных букв были специально созданы особенностями звукового строя славянских языков.

Славянская азбука, принятая в X в., уже с самого начала не соответствовала звуковому строю русской речи.

Среди таких букв, которые применительно к русской системе были ненужными.

Так, наряду с *О* (он) были *со* (омега), наряду с «земля» хотя различия в их реальном звучании исчезли уже того, ненужными были *Ж* (юс большой) и *Д* (юс малый) — носовые гласные, которые вышли из употребления в. Последующие изменения в звуковом строе еще более отношения между буквами и звуками.

В настоящее время эти отношения в русском языке момент

1. Большинство букв нашей графики в каждый передает или обозначает один вполне определенный звук

2.

Имеются буквы, не обозначающие никаких звуков

3. Некоторые буквы способны одновременно обозначать

ка. Это *я, е, ё, ю, иногда и.*

многознач-

Ряд букв характеризуется потенциальной звуковой значимостью (ср., например, звучание буквы *с* в следующих)

а) [с] - [саг], [сут]; б) [с'], [с' аду], [с' и' лу];

в) [з], [з' д' элт']; г) [з'] ~ [про' з' бь];

д) [шш], [шшыт']; е) [жж] - [жжэ ч'].

Однозначными являются только буквы *у, и, ч, ш, й.* обознача-

В связи с возможностью использования одних букв другой

буквой:

основ-

ном - все буквы в своих основных значениях, но: в-

^ - значение з»у

ном значении в и о, во второстепенном — з; главное ооо ^ ^

*садовод* [с'длвот]; главное обозначение звука [з] - в слове *юти* [зонт], второстепенные значения в словах *воз* [вое], *грязь* [гр' а г ], *изжарить* [ижжар'ит'], *без шума* [б'и'шш умь].

Два значения имеют буквы *я, е, ё, ю* (они фиксируют либо сочетания [й] с гласными [а], [э], [о], [у], либо мягкость согласною предшествующего указанным гласным). Наличие двузначных буки обуславливается слоговым принципом русской графики. Сущносп этого принципа заключается в том, что единицей письма и чтении является не звук и соответствующая ему буква, а слог и соответствующее ему сочетание согласного с гласным. Так, в словах *мали* и *мял*, буква *м* читается по-разному (мягко и твердо), что зависит о! следующих за ней букв *а* или *я*. Получается, что согласную букву надо читать лишь с учетом следующей за ней гласной буквы.

Слоговой принцип русской графики сложился исторически в результате закономерного смягчения большинства согласных и строго определенных позиций (перед гласными переднего ряда [и |, и).

Слоговой принцип нарушается только при обозначении согласных, не входящих в коррелятивный ряд по твердости и мягкости. Это относится к всегда твердым согласным *ж, ш, ц* и всегда мягким согласным *ч, щ*. При написании гласных после этих букв наблюдаются отступления от указанного правила. Эти отступления сводятся к следующему:

1. После твердых согласных *ж, ш, ц* пишутся гласные *и, е*, вместо требуемых слоговым принципом гласных *ы, э*: цирк (вместо цырк), шить (вместо шыть), шесть (вместо шэсть) и т.д.

2. После мягких согласных *ч, щ* пишутся гласные *а, у, о* вместо требуемых *я, ю, ё*: чай (вместо чяй), щука (вместо шюка). мячом (вместо мячём).

мамками, мы не учимся вполне правильному письму, т.к. с точки зрения графики вполне возможны написания *вход* и *фхот*. Правила, огласно которым из всех возможных написаний узаконивается и мбирается только одно,

#### Вопросы

1. Что такое графика? Объясните разницу между понятиями «алфа- Н.Т» и «графика».
2. Укажите основные случаи несоответствий между буквами и звуками русского языка.
3. Изложите основные правила обозначения гласных и

#### Литература

- 1 *Ганиев Ж.В.* Современный русский язык. Фонетика графика, орфография, орфоэпия: учебное пособие. - М, Флинта, 2012. - С. 59-65.
2. *Казакова О.П.* Современный русский литературный язык (фонетика).-Т., 2012. -С. 49-53
- 3 *Малышева КГ., Роголева О С.* Современный РУССКИЙ язык. Фонетика. Орфоэпия: учебное пособие - Омск. 2012. С. 79-92.

#### Задание

1. Выпишите слова, в которых нарушается слоговой принцип русской графики. Объясните.  
*Зачет задача, цикл, яйцо, цемент, жонглёр, желать, птица, еда- га*

## § 10. ОРФОГРАФИЯ. ПРИНЦИПЫ РУССКОЙ ОРФОГРАФИИ

Слово «орфография» состоит из двух греческих слов: *orthos* (111 *ни мой, правильный*) и *grapho* (*пишу*), что означает «правильное наши \*« ние». Этот термин в русском языке имеет несколько значений: 1) *ис и» рически сложившаяся система единообразных написаний, которую принимает и которой пользуется общество: 2) правила, обеспечивающие единообразие в тех случаях, где возможны разные написания 3) соблюдение принятых написаний, как частных, так и подчиняющихся определенным правилам (в этом смысле говорят о хороших или плохой орфографии рукописей, писем, диктантов, а иногда и печатных изданий); 4) часть науки о языке (в его письменной форме), изучающая написания и устанавливающая их единообразие.*

Основными орфографическими единицами являются орфограммы. Более частные единицы, чем орфограммы, — опонит вательные признаки орфограмм (их можно считать различительными, или, иначе, дифференциальными признаками орфограмм) Более крупные орфографические единицы — орфографические правила.

Орфограммой называется то или иное написание в слове или между словами, которое может быть изображено разными графическими знаками, из которых только один принят за правильный.

Орфограмма содержится не в каждом слове, не на любой границе слов. Так, в словах *дом, игра, шар, конь* и т.п., а также на межсловных границах в словосочетаниях *сирень цветет, красивый дом* и т.п. орфограмм нет. А в слове *перетянуть* содержится сразу четыре орфограммы: *п-р-т-ну-ь* (орфограммы - на месте дефисов). Сфера орфографии-написания, где теоретически возможны несколько



Шпслеленным фонетическим закономерностям русского языка. Ор- рафия на основании определенных принципов узаконивает один У<sup>14</sup> √ пямантов что и составляет суть орфограммы.

" СМГсамого понятия «орфогра» в методике орфографии „,„делаются еще «варианты орфографы». Под вариантом орфо- “ Ы условно понимается разжщидность орфограммы, имевшая ту или иную особенность (семантическую, фонетическую.

у В Результате которой применение соответствующе- 'депытрфографического правила затруднено. Например, при право- 13 сложных слов с соединительными гласными о/е гласная пишется после основы на тверды# согласный, а гласная е после основы на мягкий согласный, шипящий и и : *лесозаготовки. грлзе- °че,ие овощехранилище,птицелов* Однако в некоторых случаях

И „,,шется и после конечного мягки, согласного первой основы:

*Истечение* <ср. кровенаполнение), „,„иле (ср пеенетворче- /тво) *конокрадство* (ср. коневодст»), *косторезный* (ср.

костедробильный) Приведенные примеры „,„оказывают, насколько важно “лить и систематично предстать варианты орфограмм при описании трудных случаев орфографии.

Различают орфограммы теоретжекие и практические. К первой группе относятся орфограммы, ошибочное написание в кото- ’ ” возможно только теоретичен. В действительности же оно если и встречается, то крайне ред». Так, теоретически возможное ошибочное написание буквы б вм«то *т* в исходе неопределенной формы глагола и в окончании 3-пянца личных глагольных форм 7. *Пидь* вместо *лежать*; *кричад*, *цтч* вместо *кричат*,

логистически не встречается. Меящу тем написание буквы *д* здесь возможно поскольку звонкие согласные в абсолютном конце слов „е произносятся, но пишутся (ср.ластотную ошибку

четкое правило. Совокупность орфографических правил составляет орфографические нормы письменной речи. Соблюдение орфографических норм не менее важно, чем соблюдение норм произносительных, лексических, грамматических. Малограмотное письмо неудобочитаемо, что приводит к заторможенности восприятия написанного, к его неправильному пониманию или полному непониманию. Соблюдение орфографических норм ведет к ясности, точности и лучшему восприятию содержания письменной речи.

Все орфограммы современного русского правописания подчиняются четырем основным принципам: морфологическому, фонетическому, традиционному и дифференциальному.

Орфографические принципы - это руководящие идеи (установки) выбора букв там, где фонема может быть обозначена вариативно.

Ведущим принципом русской орфографии является морфологический. Он основан на единообразном написании (независимо от их произношения) одних и тех же морфем (корней, приставок, суффиксов, окончаний). Это единообразие достигается тем, что в русском письме не отражаются позиционные чередования гласных и согласных фонем.

В позиционные чередования вступают фонемы, находящиеся в одной морфеме соответственно в сильной и слабой позициях.

Поэтому изложение орфографических правил русского языка дается обычно применительно к морфеме: «Правописание приставок», «Правописание сложных слов», «Правописание личных окончаний глаголов», «Гласные в суффиксах причастий» и т.п.

«Морфологический, или, по терминологии Л.Р. Зиндера, морфематический принцип, кроме обозначения фонем слабых позиций регулирует иногда и обозначение фонем сильных позиций в тех случаях, когда в сильных позициях графика предоставляет возможность выбора букв. Это бывает при обозначении гласных после шипящих и г/, а сам выбор осуществляется на основе графического Подравнивания морфем с шипящими и ц к морфемам

ми тождественного значения. Например: *чёрный*, а не *чорный*, так как *чернеть*; *бережёт*, а не *бережот*, так как *несёт* и пр.

Существуют в русском языке случаи нарушения и ограничения морфологического принципа правописания.

**Нарушения:**

1. Две вместо трёх согласных, одна вместо двух согласных, а) стык приставки и суффикса: *рассориться* и *рассердиться* пишут одинаково, так как в русском языке только две степени долготы. Долгие согласные на письме передают двойные буквы. Одинаковые согласные звуки могут передаваться *жжённый*)'; б) стык корня и суффикса: *ванна - ванная* пишется так же, как *длинная*, хотя должно быть в слове «ванная» -ннн-.

**И**а стыке корня и суффикса возможно усечение до одной согласной,

например: *пятитонка, кристальный, финка* и пр.

2. Не соответствуют морфологическому принципу *таблитчатый, крупитчатый, добытчик* {тч пишется вместо *цч, чч*, так как в русских словах не принято это сочетание букв (ср. инояз. *каприччо*).

3. Наличие написаний, соответствующих фонетическому принципу. От нарушений морфологического принципа надо отличать написания, также не сохраняющие единства графического облика морфем, но не сохраняющие это единство абсолютно непреодолимо. Их называют ограничениями морфологического принципа (их

<sup>1</sup> *Малышева Е.Г., Роголева О.С.* Современный русский язык. Фонетика. Орфоэпия: учебное пособие — Омск, 2012. — С. 89-90

Кроме написаний, отвечающих морфологическому принципу [минимал] в русском письме представлено небольшое количество «имитаций», отвечающих фонетическому принципу. Этот принцип вступает в силу тогда, когда на письме специально отражаются поочередные чередования фонем. Фонетический принцип — «пиши, что слышишь». Другое определение — это такой принцип обозначения позиционно чередующихся фонем, при котором фонемы сменяются позициями обозначаются буквами на основе прямой связи: фонема соответствует ей буква. Бодуэн де Куртенэ называл такие написания «фонемографией»; термин «фонематический принцип» используют Ю.С. Маслов, Л.Р. Зиндер, Л.Б. Селезнёва.<sup>1</sup> Графическое единство морфемы при проведении этого принципа не сохраняется. Орфограммы, отвечающие фонетическому принципу, в русском правописании немногие.

1. Написание приставок с конечным *з/с-*: *без-/бес-*; *воз-/в-* (и *вз-/вс-*, *из-/ис-*; *низ-/нис-*; *раз-/рас-*; *роз-/рос-*; *чрез-/чрес-* (через *черес-*):

изоранный,	но исполненный
возвышенный,	новоспаленный
безбрежный,	нобеспощадный и т.п.

Следует обратить внимание, что не все приставки на *з/с-* полностью подчиняются фонетическому принципу. Так, в словах типа *безжалостный*, *бесшабашный*, *бесчувственный* на стыке префикса и корня звучит долгий шипящий, не отражаемый, однако, на письме. На его месте пишется *з-* в сочетании со звонким согласным или *с-* в сочетании с глухим (в зависимости от характера начального согласного корня). Слово *безвкусный* и его производные пишется с приставкой *без-*, хотя в ней произносится глухой [с] перед последующим глухим [ф], произносимым на месте буквы *в*. Здесь реальное звучание

<sup>1</sup> Малышева Е.Г., Розалева О.С. Современный русский язык. Фонетика. Орфоэпия: учебное пособие - Омск, 2012. - С. 91

1 2. В написании приставки роз- помимо отражения чередования К|//|с| отражается еще и позиционное чередование ударного [о] с

(^ударным [а]: *раздать*, но *роздал*; *расписка*, но *роспись*. Таким Бризом, имеется четыре письменных варианта данной приставки. С1\*- , рос-, раз-, рас-, зависящих от произношения. Исключение coll i щняет слово *розыскной* (от *розыск*).

3. Написание *ы* вместо начального *и* в корне после приставок, оканчивающихся на твердый согласный: *безыскусственный*, *изы-* [ *книпый*, *безыдейный*, *предыюльский* и т.п.

1 Описание начального *и* в корне после твердых согласных сохраняется в настоящее время после русских приставок меж- и сверх-, 1а |а| также после иноязычных приставок и частиц. После приставки меж- буква *и* пишется в силу общего правила, согласно которому *ы* после *ж* не пишется (*межинститутский*, *межирригационный*), а после сверх- потому, что русскому языку не свойственны сочетания *гы*, *кы*, *хы* (*сверхизысканный*, *сверхинтересный*). После иноязычных приставок *и* сохраняется для того, чтобы пишущий мог [ быстрее увидеть и осознать корень, быстрее понять слово.

4. Написание *о* в суффиксах-онок, -онка после шипящих, *галчо-* [ *нок*, *мышонок*, *шапчонка*, *рубашонка* и т.п.

5. Отдельные корни отражают на письме чередование гласных и согласных: *зори* - *заря*, *рост* - *расти*, *скакать* - *соскок*, *сватать* I - *свадьба*, *отверстие* - *отверзать* и т.д.

6. В существительных после шипящих согласных корня пишется под ударением суффикс -ок, без ударения -ек, ср. *петушок* - *орешек* и др.

7. В окончаниях прилагательных мужского рода в форме именительного падежа под ударением пишется -ой, без ударения -ий -ий: *краской* *белшой* — *доброй* *хороший* *сильный*

Ганиев Ж.В. Современный русский язык. Фонетика, графика, орфография, орфоэпия: учебное пособие. - М.: Флинта, 2012. - С. 62

Традиционный (или исторический) принцип<sup>1</sup> основан на историческом написании, то есть слова пишутся так, как их писали в старину. Традиционные написания не оправданы ни фонетически, ни морфологически, а лишь исторически. По традиции пишутся слова *корова, язык, песок, топор, морковь, колдун, чувство, праздник* и др. Среди слов с традиционным написанием много заимствованных: *винегрет, линолеум, медуза, колорит, интеллигент, терраса, чабан* и др.

Написания, основанные на традиционном принципе, имеют существенную особенность, которая сближает их с написаниями, основанными на морфологическом принципе. Они создают графически единообразные портреты морфем: *каблук — каблукочек; собака- собачонка; заместитель — потребитель; крестьяне — горожане; курит - делает; курить - делать* и т.п. Но существует одно важное отличие: морфологический принцип основан на возможности проверить написания, а традиционные написания являются беспроверочными.

В школе написания, отвечающие традиционному принципу, изучаются в словарном порядке. Специальному изучению подлежат только корни с чередующимися гласными (-кос-/-кас-; -лаг-/-лож-; -раст-/-рос- и др.), историческая судьба которых в русском письме была весьма своеобразной.

Дифференцирующее написание<sup>\* 2</sup> - это написание двух слов или форм, которые фонетически совпадают, но имеют разные значения, т.е. являются омофонами: *рос (роса) — роз (роза), стыла (стыть) — с тыла (тыл), поджог (сущ.) — поджег (глагол).*

Кроме правил передачи звуков (фонем) буквами в составе слов и морфем, орфография изучает также правила слитного, дефисного и раздельного написания слов, правила

---

*Ганиев Ж.В.* Современный русский язык. Фонетика, графика, орфография, орфоэпия: учебное пособие. - М.:

<sup>2</sup> Там же. - С. 64

ной строки на другую, также правила графического сокращения слов.

Русская орфография делится на пять разделов, каждый из которых представляет собой систему правил, основанную на определенных принципах.

1. Правила, применяемые при обозначении звуков буквами в составе слов. Ведущим здесь является морфологический принцип.

2. Правила употребления прописных и строчных букв. Здесь действует семантический принцип (выделяются прописными буквами имена собственные и некоторые другие типы слов) и синтаксический (с прописной буквы пишется начальное слово самостоятельных предложений).

3. Правила о слитных и полуслитных (дефисных) написаниях.

4. Правила переноса частей слов с одной строки на другую (при переносе учитываются нормы слогаделения, а также морфологическое строение слов).

5. Правила графического сокращения слов. При

#### Вопросы

1. Что такое орфография?

2. В чем сущность фонематического и морфологического принципа русской орфографии?

3. В чем сущность принципа русской орфографии?

4. Охарактеризуйте сущность фонетических и дифференцирующих написаний и укажите основные случаи

## Литература

1. *Ганиев Ж.В.* Современный русский язык. Фонетика, графика, орфография, орфоэпия: учебное пособие. - М-Флинта 2012 -С. 59-65.

2. *Казакова О.П.* Современный русский литературный язык (фонетика). - Т., 2012. - С. 49-53.

3. *Малышева Е.Г., Розалева О.С.* Современный русский язык. Фонетика. Орфоэпия: учебное пособие - Омск, 2012. - С. 79-82

## Задания

### 1. Заполните таблицу, используя метод «Анализ

Понятие	Что означает данное понятие?	Пример
Фонетические написания		
Морфологические		
Традиционные		
Дифференциальные		

2. Какие принципы русской орфографии лежат в основе правописания данных слов?

*Беззубый, живот, печь, мышь, лесной, друг, расписание, морковь, плот — плод, столовый, писать, дочь, земля, возрождение, бесчестный, розыскной, огурцы, циркуль, чёрный.*

## Тесты

1. Определите, в каких словах наблюдается отступление от слогового принципа.

- А. чаша, жизнь, удача
- В. цыпленок, цыган
- С. кресло, клеймо
- Д. сыграть, отыгаться



**2. О каком принципе орфографии идет речь: «это написание двух слов или форм, которые фонетически совпадают»?**

- А. фонетический**
- В. морфологический**
- С. традиционный**
- Д. дифференциальный**

**3. О каком принципе орфографии идет речь: «основан на историческом написании, то есть слова пишутся так, как их писали в старину»?**

- А. фонетический**
- В. морфологический**
- С. традиционный**
- Д. дифференциальный**

**4. О каком принципе орфографии идет речь: «это такой принцип обозначения позиционно чередующихся фонем, при котором фонемы слабых позиций обозначаются буквами на основе прямой связи: фонема - адекватная ей буква»?**

- А. фонетический**
- В. морфологический**
- С. традиционный**
- Д. дифференциальный**

**5. О каком принципе орфографии идет речь: «основан на единообразном написании (независимо от их произношения) одних и тех же морфем (корней, приставок, суффиксов, окончаний)»?**

- А. фонетический**
- В. морфологический**
- С. традиционный**

**С. водяной, мороз, друг Д. измерение, примирить, мерка**

**7. Какие приставки следует отнести к фонетическому написанию?**

**А. об-, от-, под-**

**В. пред-, над-, с-**

**С. пр-, при-, пере- Д. роз-, раз-, низ-**

**8. Укажите вариант, в котором приведены примеры, не соответствующие традиционному принципу написания слов.**

**А. корова, колдун**

**В. вокзал, исполин**

**С. оппонент, чувство**

**Д. ласковый, объединение**

**9. Определите, какое слово не соответствует фонетическому принципу написания.**

**А. розыск**

**В. розыскной**

**С. роспись**

**Д. расписание**

**10. Определите, в каких словах написание корневых морфем подчинено морфологическому принципу русской орфографии.**

**А. таблица —таблитчатый**

**В. крупица — крупитчатый**

**С. добыча — добытчик Д. камень - каменщик**

ГЛОССАРИИ

Термин	Terminology	Определение
фонема	phoneme	(греч. <b>phonema</b> - звук) кратчайшая звуковая единица, способная различать звуковые оболочки (звуковую сторону, звучание) разных: слов и
фонетика	phonetics	(греч. <b>phonetike</b> ) кратчайшая звуковая единица, способная различать звуковые оболочки (звуковую сторону, звучание) разных слов и морфем
фонология	phonology	(от греч. <b>phone</b> - звук, голос + <b>logos</b> - учение) раздел языкознания, изучающий звуки речи как средство различения звуковых оболочек слов и морфем, иными словами, теория
язык	language	система фонетических, лексических и грамматических средств, являющаяся орудием выражения мыслей, чувств, волеизъявлений и служащая важнейшим средством общения
акустический	acoustic	(от греч. <b>akustikos</b> — слуховой) относящийся к слуховому восприятию
артикуляция	articulation	(лат. <b>articulatio</b> от <b>articulare</b> - членораздельно выговаривать) работа органов речи, направленная на производство

голос	voice	звук, образуемый в гортани колебанием приближенных друг к другу напряженных голосовых связок под давлением выдыхаемого воздуха
лабиализация	labialization	(от лат. labialis — губной) артикуляция звуков, при которой губы вытягиваются вперед и принимают форму круглого отверстия (колечка); при этом увеличивается передняя часть резонатора, что понижает резонаторный тон (лабиализованные гласные ниже
назализация	nasalization	(от лат. nasalis - носовой) приобретение звуком (главным образом гласным) носового тембра вследствие опускания нёбной занавески и одновременного выхода
палатализация	palatalization	(от лат. palatum - нёбо) дополнительный к основной артикуляции подъем средней части языка к твердому нёбу, резко повышающий характерный тон и шум (так
речевой аппарат	organs of articulation	непрерывная цепь звучаний, расчленяемая слушающим и воспринимаемая им как организованная последовательность слов и

гласные звуки	vowel	звуки речи, образуемые свободным проходом воздуха во рту, состоящие главным образом из голоса (голосового тона) при почти полном
интерво кальный	intervocal	(лат. <i>inter</i> - между + <i>vocal is</i> - гласный) согласный, находящийся между двумя гласными, с чем могут быть связаны его фонетические свойства и тенденции развития в
консонан тизм	konsonantizm	(от лат. <i>consonans, consonantis</i> - согласный звук) система согласных звуков языка, их свойства и отношения
монофтонг	monophthong	(от греч. <i>monos</i> - один + <i>phthongos</i> - голос, звук) простой гласный, составляющий один звук, в отличие от дифтонга
палатали зованные звуки	palatalizovan- ny sounds	согласные звуки, при образовании которых основная артикуляция соединяется с дополнительной среднеязычной
палатальный звук	palatal sound	звук, образуемый поднятием спинки языка к твердому нёбу
сингармо низм	singarmonizm	(от греч. <i>syn</i> — вместе + <i>harmonia</i> - связь, созвучие) (гармония гласных) уподобление последующих гласных в аффиксах какого-либо слова предшествующим гласным корня того же слова

согласные звуки	consonant	звуки речи, состоящие или из одного шума, или из голоса и шума, который образуется в полости рта, где выдыхаемая из легких струя воздуха встречает различные преграды
апостроф	apostrophe	(греч. apostrophes - обращенный в сторону или назад) надстрочный знак в виде запятой
транскрипция	transcription	это специальный способ записи речи для научно-лингвистических целей
фонетическая транскрипция	phonetic transcription	специальный способ записи речи в полном соответствии с ее звучанием, употребляемый в научных целях
закон открытых слогов	law of open syllables	тенденция к устранению в общеславянском языке в определенный период его развития слогов, которые первоначально оканчивались на
закрытый слог	the closed syllable	слог, оканчивающийся согласным звуком
зияние	gaping	стечение гласных в составе слова (внутреннее зияние) или на стыке слов (внешнее зияние)
интонация	intonation	(от лат. intonare — громко произносить) ритмико-мелодическая сторона речи, служащая в предложении средством выражения синтаксических значений и

интонирование	intoning	интонационное оформление высказывания
логическое ударение	logical accent	выделение в произношении одного из слов предложения для усиления его смысловой
открытый слог	open syllable	слог, оканчивающийся гласным звуком.
пауза	pause	(лат. pausa от греч. pausis - прекращение) временная остановка звучания, разрывающая поток речи, вызываемая разными причинами и выполняющая
сверхсегментный	supersegment	решко-интонационный, накладываемый на линейно расположенные (сегментные), следующие один за другим в потоке речи элементы
сегмент	segment	(латг. segmentum - отрезок) отрезок речи, вычлняющийся из линейной последовательности (речевого потока) и воспроизводимый без потери тождества в других последовательностях, что дает возможность выявить
сегментация	segmentation	деление речевого потока на составляющие его отрезки или
фонетические единицы речи	phonetic units of speech	звенья, на которые делится речевой поток (цепь звучаний) в ритмике»—интонационным

<p>аккомодация</p>	<p>accommodation</p>	<p>(лат. accomodatio — приспособление) частичное приспособление артикуляции согласного и гласного, обычно стоящих рядом, заключающееся в том, что начало артикуляции последующего звука приспосабливается к окончанию артикуляции предшествующего звука (прогрессивная аккомодация) или, наоборот, окончание артикуляции предшествующего звука приспосабливается к началу</p>
<p>апокопа</p>	<p>apocope</p>	<p>(греч. арокоре - усечение) отпадение конечного безударного гласного, приводящее к сокращению слова</p>
<p>ассимиляция</p>	<p>assimilation</p>	<p>(лат. assimilatio - уподобление) уподобление одного звука другому в артикуляционном и акустическом отношениях</p>
<p>эпентеза</p>	<p>epenteza</p>	<p>(греч. epenthesis — вставка) появление в слове под влиянием фонетических или морфологических условий звука, отсутствовавшего в первоначальной форме этого</p>
<p>гаплогия</p>	<p>gaplogiya</p>	<p>(от греч. gaplos - простой + logos - понятие, учение) опущение одного из двух одинаковых соседних слогов вследствие</p>



диереза	diyereza	(от греч. <i>diairesis</i> — разрыв, деление) выкидка звука или слога, объясняемая удобством произношения, в результате ассимиляции или диссимиляции
диссимиляция	dissimilation	(лат. <i>dissimilatio</i> - расподобление) замена одного из двух одинаковых или сходных звуков другим, менее сходным в отношении артикуляции с тем, который остался без изменения
метатеза	metateza	(от греч. <i>metathesis</i> - перестановка) перестановка звуков или слогов в составе слова на почве ассимиляции или
оглушение согласных	devocalization of concordants	замена звонкого шумного согласного соответствующим по парности глухим в определенных положениях
озвончение согласных	ozvoncheniye of concordants	замена глухого согласного соответствующим по парности звонким в определенных
протеза	artificial limb	(от греч. <i>prothesis</i> — стоящий впереди) появление в абсолютном начале слова согласного звука (в других языках также гласного), не оправданного этимологически, но вызванного фонетическими
аллофон	allophone	(от греч. <i>alios</i> - другой + <i>phone</i> - звук) конкретная реализация фонемы

инвариант	инвариант	это идеальный (основной) вид звука
варианты	option variant version	это звуки языка, встречающиеся в слабых позициях минимальной различительное™ и входящие в состав двух или более фонем
вариации	variations	это звуки языка, встречающиеся в позициях максимальной обусловленности и входящие в состав одной фонемы
сильная фонема	strong phoneme	это фонема, выступающая в сильной позиции и обладающая наибольшей или различительной способностью
слабая фонема	weak phoneme	это фонема, выступающая в слабой позиции и обладающая наименьшими различительными способностями
фонемный ряд	fonemny row	чередование сильной фонемы с эквивалентными ей слабыми фонемами
безударный гласный	unstressed vowel	гласный, не несущий на себе ударения и характеризующийся по сравнению с ударным гласным меньшей напряженностью органов речи и меньшей
непроизносимые согласные	unpronounceable concor- dants	согласные буквы, лишённые в определенных сочетаниях звукового значения
ударный гласный	stressed vowel	гласный звук, несущий на себе ударение

орфоэпия	orthoepy	(от греч. ortos- правильный, прямой и epos- речь) - это раздел языкознания, изучающий правила литературного
графема	grapheme	(от греч. graphe - начертание) единица письма, выступающая в различных вариантах в зависимости от стиля письма, места в слове или в предложении
графика	graphics	(от греч. graphikos — письменный) 1. Совокупность всех средств данной письменности. Русская графика. 2. Прикладная область языкознания, устанавливающая состав начертаний, употребляемых в письме и
дифференцирующие	differentiating	(от лат. differens - различающийся) разные написания, служащие для
закон открытых слогов	law of open syllables	тенденция к устранению в общеславянском языке в определенный период его развития слогов, которые первоначально оканчивались на
кириллица	cyrillics	одна из первых двух азбук старославянского письма (второй была глаголица), получившая свое название от имени Кирилл, принятого византийским миссионером Константином Философом при

КЛИНОПИСЬ	cuneiform writing	вид древнего письма, распространившегося в Передней Азии, при помощи идеограмм, представляющих собой комбинации клинообразных
морфологический принцип	morphological principle	это такой принцип обозначения позиционно чередующихся фонем, при котором сохраняется графическое единообразие морфемы; для достижения этой цели фонемы, находящиеся в слабых позициях, обозначаются буквами, которые адекватны фонемам сильных позиций
орфография	spelling	(от греч. orthos - прямой, правильный + grapho - пишу) Система правил: 1) о написании слов и их значимых частей; 2) о слитных, дефисных и отдельных написаниях слов; 3) об употреблении прописных и строчных букв; 4) о переносе слов с одной
орфограмма	spelling pattern	написание в слове или между словами, которое может быть изображено различными графическими знаками, из которых только один принят за
орфографическое правило	spelling rule	обобщение однородных орфограмм в виде конкретных рекомендаций по их

орфографические нормы	spelling norms	письменной речи - совокупность; орфографических правил
орфографические принципы	spelling principles	это руководящие идеи (установки) выбора букв там, где фонема может быть обозначена вариативно

## ИСПОЛЬЗОВАННАЯ ЛИТЕРАТУРА

- Алиева Э.А.* Практический курс русского языка. -Т., 2012
- Ш Современный русский язык. Фонетика, графика, орфография, орфоэпия: учебное пособие. - М.: Флинта, 2012**
- Казакова О.П.* Современный русский литературный язык (фонетика). - Т., 2012. <sup>4</sup>
- Малышева Е.Г., Рогалева О С.* Современный русский язык. Фонетика. Орфоэпия.: учебное пособие - Омск, 2012
- Литневская Е.И.* Русский язык: краткий теоретический <sup>KVDC</sup><sub>F</sub>  
- Copyright, 2016.

## СОДЕРЖАНИЕ

<b>Предисловие</b>	
<b>§ 1. Фонетика — наука о материальной стороне языка</b>	<b>6</b>
<b>§ 2. Акустико-артикуляционный аспект изучения звуков</b>	
<b>Речевой аппарат</b>	<b>14</b>
<b>§ 3. Классификация звуков речи.....</b>	<b>25</b>
<b>Классификация гласных звуков .....</b>	<b>25</b>
<b>Классификация согласных звуков .....</b>	<b>27</b>
<b>§ 4. Транскрипция.....</b>	<b>34</b>
<b>§ 5. Фонетическое членение речевого потока.....</b>	<b>38</b>
<b>Слог. Слогораздел. Типы слогов.....</b>	<b>39</b>
<b>Ударение .....</b>	<b>43</b>
<b>§ 6. Фонетические процессы в речи.....</b>	<b>52</b>
<b>§ 7. Фонологическая система русского литературного языка</b>	
<b>.....</b>	<b>64</b>
<b>Понятие слабой и сильной позиции, сильной и</b>	
<b>слабой морфемы.....</b>	<b>68</b>
<b>§ 8. Орфоэпия. Основные орфоэпические правила</b>	
<b>современного русского языка .....</b>	<b>83</b>
<b>Произношение гласных .....</b>	<b>85</b>
<b>Произношение сочетаний согласных .....</b>	<b>88</b>
<b>Произношение некоторых грамматических форм .....</b>	<b>90</b>

Э.А. Алиева

## **СОВРЕМЕННЫЙ РУССКИЙ ЯЗЫК ФОНЕТИКА**

*Учебное пособие*

5120100 — Филология и обучение языкам  
(русский язык)

Ташкент — «NOSH IR» - 2019

Редактор **Ю. Шопен**  
Художественный редактор **Ш. Адылов**  
Технический редактор **О. Сафаева**  
Младший редактор **С. Норова**  
Компьютерная верстка **Г. Кулназарова**

Издательская лицензия АИ № 254. 21.12.2014  
Подписано в печать 13 декабря 2019 года. Формат 60x84<sup>1</sup>/<sub>1</sub>  
Бумага офсетная. Гарнитура «Times New Roman».  
Печать офсетная. Условно-печатных листов 13,5.  
Учетно-издательских листов 12,0.  
Тираж 300. Заказ № 19-33.

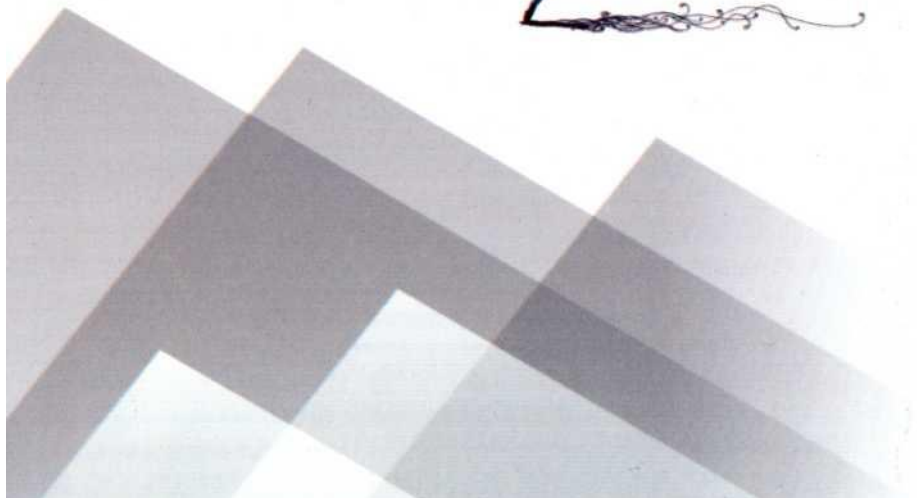
Издательство СП «Noshir»,  
г. Ташкент, 100020. ул. Лангар, 78



Э.А. АЛИЕВА

**СОВРЕМЕННЫЙ  
РУССКИЙ ЯЗЫК**

**ФОНЕТИКА**



ISBN 978-9943-5484-3-5



9 789943 548435